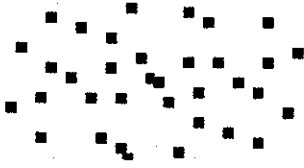


Katowice, 15 września 2024 r.



dr hab. Darek Gajewski, prof ASP  
Intermedia i techniki cyfrowe  
Wydział Artystyczny  
Akademia Sztuk Pięknych  
w Katowicach

Recenzja pracy doktorskiej  
oraz dorobku artystycznego,  
dydaktycznego  
i organizacyjnego  
**mgr. Grzegorza Izdebskiego,**  
dokonana w związku  
z toczącym się w Instytucie Sztuk  
Plastycznych, na Wydziale Sztuki  
i Nauk o Edukacji Uniwersytetu  
Śląskiego w Katowicach,  
procesem o nadanie tytułu  
doktora w dziedzinie sztuki,  
w dyscyplinie sztuk plastycznych  
i konserwacji dzieł sztuki

# „Rysunek najlepiej

# wyraża moje myśli”

Grzegorz Izdebski

## Część pierwsza

### Informacje o doktorancie

Grzegorz Izdebski urodził się w 1991 roku w Olkuszu. Ukończył tam II Liceum Ogólnokształcące im. Ziemi Olkuskiej. W latach 2011-2016 studiował *grafikę* w Instytucie Sztuki na Wydziale Artystycznym w Cieszynie, Uniwersytetu Śląskiego w Katowicach. Podczas studiów odbył półroczny staż w *Orange Studio Animacji* w Bielsku-Białej, gdzie współpracował przy animowanej bajce „Pan Toti”. W 2015 roku otrzymał stypendium Rektora Uniwersytetu Śląskiego w Katowicach za wybitne osiągnięcia artystyczne. W kolejnym roku 2016 obronił z wyróżnieniem dyplom w Katedrze Grafiki i Projektowania Graficznego pod kierunkiem prof. Józefa Knopka i dr hab. Sebastiana Kubicy. Jego praca magisterska pt. *Projekt polskiego pieniądza papierowego* obejmowała opracowanie nowej serii polskich banknotów i została wyróżniona w zestawieniu „Dyplomy FNC 2016”, promującym najlepsze prace dyplomowe absolwentów polskich uczelni artystyczno-projektowych. W latach 2014-2017 współpracował, a później pracował jako scenograf w firmie *Matrix Technology*, realizując projekty scenograficzne w krajach Ameryki Północnej (Kanada, USA) i Azji (Hongkong, Dubaj). W 2017 roku rozpoczął studia doktoranckie na Uniwersytecie Śląskim w Zakładzie Projektowania

Graficznego, realizując program studiów w dziedzinie *sztuki piękne*. Promotorem w przewodzie doktorskim mgr. Grzegorza Izdebskiego jest dr hab. Sebastian Kubica, profesor Uniwersytetu Śląskiego. Grzegorz Izdebski kilkakrotnie otrzymał stypendia Rektora Uniwersytetu Śląskiego w Katowicach dla najlepszego doktoranta (2019, 2021, 2022). W latach 2018-2019 pełnił funkcję kuratora i współrealizatora wielu wystaw w *Galerii 36.6* na Uniwersytecie Śląskiego w Cieszynie. W 2021 roku został laureatem XVIII edycji programu stypendialnego Ministra Kultury i Dziedzictwa Narodowego „Młoda Polska”.

Od 1 października 2019 roku został zatrudniony na Wydziale Sztuki i Nauk o Edukacji w Instytucie Sztuk Plastycznych w Cieszynie, Uniwersytetu Śląskiego w Katowicach. Samodzielnie prowadzi przedmioty: *Projektowanie publikacji i Liternictwo i typografia*. Od 2021 roku samodzielnie prowadzi oprócz *Projektowania publikacji i Liternictwa i typografii*, przedmioty: *Podstawy grafiki użytkowej, Rysunek, Rysunek użytkowy, Projektowanie marketingowe*.

Grzegorz Izdebski specjalizuje się w projektowaniu graficznym, grafice, rysunku oraz ilustracji, z naciskiem na projektowanie książek, typografię i plakaty. W swojej twórczości łączy grafikę warsztatową z projektowaniem graficznym, a fundamentem jego pracy pozostaje rysunek, który stanowi punkt wyjścia do tworzenia artystycznych narracji. Uważa się za artystę multidyscyplinarnego. W pracy docenia efekt mieszanki tradycji technik i nowoczesności świata cyfrowego. Uważa projektowanie za przygodę, w której poznawanie nowych ludzi jest równie ważne, jak tworzenie dla nich dobrego designu. Brał udział w wielu konferencjach, warsztatach oraz wystawach międzynarodowych, m.in. w Anglii, Belgii, Bułgarii, Chinach, Czechach, Hiszpanii, Kanadzie, Luksemburgu, Meksyku, Niemczech, Rosji, Turcji, USA, na Białorusi i Ukrainie. Jestem laureatem kilku znaczących nagród w dziedzinie grafiki i rysunku.

„Rysunek jest punktem wyjścia do stworzenia narracji. Przeszukuję w swoich pracach wiele aspektów życia – od sfery społecznej, psychologicznej, fizycznej, aż po kwestie ekonomiczne. Przekładalność języka graficznego, rysunkowego i precyzyjnego, wyczułonego na każdy niuans często można czytać jako analizę psychologiczną portretu. W pracy doceniam efekt dobrej mieszanki tradycji i nowoczesności.”

Grzegorz Izdebski

## Praca dydaktyczna i organizacyjna

Na Wydział Sztuki i Nauk o Edukacji, Uniwersytetu Śląskiego w Cieszynie, prowadził zajęcia z przedmiotów:

**2017/2018**

*Grafika wydawnicza* (współprowadzenie)

**2017/2018**

*Projektowanie graficzne* (współprowadzenie)

**2017/2018**

*Projektowanie ilustracji książki* (współprowadzenie)

**2017/2018 | 2018/2019 | 2019/2020 | 2020/2021 |**

**2023/2024**

*Liternictwo i typografia* - głównym celem tego przedmiotu jest zdobycie umiejętności w zakresie projektowania typograficznego i liternictwa. Studenci uczą się dostrzegać zależność między formą typograficzną a treścią przekazu, co pozwala na świadomy wybór krojów pisma. Ważnym elementem zajęć jest także rozwijanie indywidualnych środków wyrazu, szczególnie w kontekście projektowania publikacji wydawniczych (prowadzenie samodzielne).

**2019/2020 | 2023/2024**

*Rysunek* (prowadzenie samodzielne)

**2019/2020 | 2020/2021 | 2021/2022 | 2022/2023 |**

**2021/2022 | 2022/2023 | 2023/2024**

*Projektowanie publikacji* - przedmiot ten koncentruje się na omówieniu problemów i wyzwań związanych z projektowaniem publikacji, zarówno w trakcie wykładów, jak i otwartych dyskusji. Studenci mają okazję indywidualnie prezentować swoje projekty podczas konsultacji, analizując proces twórczy i podejmowane decyzje projektowe. Część praktyczna zajęć kładzie nacisk na rozwijanie umiejętności edycji tekstu oraz składu publikacji przy użyciu zaawansowanych narzędzi cyfrowych. Efekty pracy są prezentowane na forum grupy, gdzie omawiane są projekty oraz odbywają się dyskusje podczas końcowo-semestralnych przeglądów prac (prowadzenie samodzielne).

**2023/2024**

*Podstawy grafiki użytkowej* (prowadzenie samodzielne)

**2023/2024**

*Rysunek użytkowy* (prowadzenie samodzielne)

**2023/2024**

*Projektowanie marketingowe*

Przeprowadzone wykłady i warsztaty:

W 2019 roku Grzegorz Izdebski współorganizował i prowadził warsztaty artystyczne pt. „Skłonności do ostrości” podczas 3. Śląskiego Festiwalu Nauki w Katowicach. „Skłonności do ostrości” to inicjatywa

Międzynarodowego Festiwalu *Satyrykon* w Legnicy, zapoczątkowana w 2010 roku. Pierwsza prezentacja odbyła się z udziałem warszawskiej Akademii Sztuk Pięknych. W kolejnych edycjach swoje prace prezentowali studenci z ośrodków artystycznych takich jak Gdańsk, Wrocław, Katowice, Poznań, Łódź, Kraków, Cieszyn oraz innych uczelni w Polsce.

Zorganizował warsztaty kaligrafii pt. „*Foundational Hand*” prowadzone przez dr. Filipa Ciślaka z Akademii Sztuk Pięknych w Katowicach, dla studentów Instytutu Sztuk Plastycznych w Cieszynie.

Brał udział w projekcie naukowo-badawczym „*MOOC ART!*” Projekt ten był realizowany w okres od 01.10.2019 roku do 30.09.2021 roku. Zakładał stworzenie bezpłatnych e-learningowych kursów dla studentów z zakresu sztuki, dostępnych na platformie *Navoica.pl*. Kursy były dostępne również w angielskiej wersji językowej. Projekt „*MOOC ART!*” był realizowany przy współfinansowaniu przez Unię Europejską w ramach środków Europejskiego Funduszu Społecznego, Programu Operacyjnego Wiedza Edukacja Rozwój.

28 maja 2022 roku uczestniczył jako prelegent w „*Miesiącu Gier i Grafiki!*” w Górnośląskiej Wyższej Szkole Przedsiębiorczości w Chorzowie. Wygłosił wykład pt. „*Triumf typografii. Reguła i intuicja*”. Górnośląska Wyższa Szkoła Przedsiębiorczości w Chorzowie zorganizowała „*Miesiące Gier i Grafiki!*” jako serię spotkań ze świetnymi praktykami od lat pracującymi w branży growej i projektowej. Spotkania te były otwarte zarówno dla studentów, jak i dla ludzi z zewnątrz.

Praca na rzecz uniwersytetu poza działalnością dydaktyczną:

### 2023

W 2023 roku razem z Moniką Srogą był kuratorem projektu „*TYPO-GRACZE*” w *Zamku Cieszyn*. Ten autorski projekt został zrealizowany ze studentami kierunku *Grafika*, Instytutu Sztuki Uniwersytetu Śląskiego w Cieszynie, w ramach przedmiotu „*Projektowanie publikacji*”. Wystawa w *Zamku Cieszyn* prezentowała zbiór 19 publikacji poświęconym zagadnieniom związanym z typografią oraz przybliżających historię najważniejszych projektantek i projektantów krojów pism z całego świata.

### 2020

Pełnił funkcję kuratora wystawy „*Ostrość widzenia*” podczas 4. *Śląskiego Festiwalu Nauki* w Międzynarodowym Centrum Kongresowym w Katowicach. Wystawa prezentowała dorobek artystyczny studentów i wykładowców Instytutu Sztuki Uniwersytetu Śląskiego w Cieszynie.

### 2019

Zorganizował wystawę prac studentów Zakładu Fotografii Instytutu Sztuki Uniwersytetu Śląskiego pt. „*Namiętność Formy*”, będącą przeglądem dorobku studentów *Pracowni Fotografii*. Jako opiekun *Galerii 36.6* w Cieszynie był odpowiedzialny za wsparcie w aranżacji ekspozycji w przestrzeni wystawowej. Wystawa odbyła się w lutym.

Był kuratorem wystawy „*Najlepsze dyplomy Instytutu Sztuki*” w *Galerii 36.6* Instytutu Sztuki w Cieszynie, prezentującej najlepsze

prace dyplomowe absolwentów Instytutu Sztuki Uniwersytetu Śląskiego z lat 2018 / 2019. Jako opiekun galerii był odpowiedzialny za aranżację prac, projekt i realizację oprawy graficznej wystawy, a także za przygotowanie materiałów promocyjnych do publikacji internetowych. Wystawa ta została zainicjowana podczas *Dnia otwartego Instytutu Sztuki w Cieszynie* (wernisaż 13.03.2019).

W *Galerii 36.6* Grzegorz Izdebski kontynuował swoje działania, realizując wystawę „*Dialog*” – prezentację prac wykładowców i studentów Instytutu Sztuk Wizualnych Uniwersytetu Zielonogórskiego. Wystawa, zrealizowana w ramach programu *Uniwersytet Sztuki / Sztuka Uniwersytetu*, skupiała się na dialogu między wykładowcami a studentami, traktując ich jako równorzędnych artystów, a nie w tradycyjnej relacji mistrz-uczeń. Jako opiekun galerii, Izdebski był odpowiedzialny za stworzenie oprawy graficznej oraz współtworzenie identyfikacji wizualnej i aranżacji przestrzeni wystawowej. Wystawa miała miejsce w kwietniu..

Grzegorz Izdebski kuratorował i zrealizował wystawę doktorantek i doktorantów Instytutu Sztuki Uniwersytetu Śląskiego, pt. „*Tędy*”. Wystawa, będąca efektem pracy z grupą 12 doktorantów, stanowiła drugą prezentację ich twórczości w *Galerii 36.6*. „*To, co nas łączy, co stawiamy przed sobą, jako poważne wyzwanie, stało się powodem kreacji wspólnej przestrzeni. Celem tych działań jest edukacja. Generuje w nas pewne obawy, oczekiwania i fascynacje. Pośród idei tworzących przestrzeń galerii ukryliśmy nasze dyskusje i zapytania. To one zaprowadziły nas do odnalezienia drogowskazów, budujących wspólną drogę edukacji. Podpowiedzi te formułują znaczący problem, wyznaczają cele, za którymi chcemy podążać. Uwolniliśmy się od ograniczeń formalnych dyktowanych przez dziedziny, które uprawiamy. Jedynym rygiem było znalezienie możliwie szerokiego kontekstu miejsca, które znamy z nazwy 36.6. Definiujemy, ustalamy granice, radykalizujemy się w obszarze własnych zainteresowań. Dajemy sobie wolność, zarazem nie odbierając jej innym. Uczymy się być obok siebie. Spieramy o detale*” Jego zadania obejmowały współpracę z innymi kuratorami i artystami, a także udział w tworzeniu oprawy graficznej i aranżacji wystawy. Był również współautorem identyfikacji wizualnej wydarzenia. Wystawa odbyła się w maju i czerwcu w *Galerii 36.6* Instytutu Sztuki w Cieszynie.

Współorganizował wystawę pt. „*De\_Z\_Integracja*” prezentującą prace wykładowców i doktorantów Instytutu Sztuki Uniwersytetu Śląskiego. Wystawa odbyła się w *Galerii 36.6* oraz w *Muzeum Regionalnym im. Stanisława Sankowskiego w Radomsku* w sierpniu.

Przygotował i zrealizował wystawę plakatów studentów Wydziału Artystycznego Uniwersytetu Śląskiego w Cieszynie oraz Akademii Sztuki w Szczecinie. Wystawa była zatytułowana „*Od Cieszyna Do Szczecina*”. Izdebski odpowiadał za selekcję prac, ich przygotowanie do ekspozycji oraz stworzenie katalogu wystawy. Wystawa miała miejsce w *Galerii przy Cerkwi Filharmonii im. M. Karłowicza w Szczecinie* w sierpniu.

W *Galerii 36.6* Instytutu Sztuki w Cieszynie Grzegorz Izdebski zrealizował wystawę pt. „*Situation Silesia 2019: Koncept Śląski*”, prezentującą prace ponad stu artystów z Polski i Czech. „*Koncept Śląski*” stanowił ostatnią część cyklu „*Situation Silesia 2019*” i nawiązywał do twórczości artystów, w której widoczne są formalne cechy charakterystyczne dla nurtów konceptualnych, postkonceptualnych oraz redukcyjnych. Wystawa

eksplorowała twórczość artystyczną w kontekstach czasoprzestrzennych, gestach i strukturach, odnosząc się do strategii artystycznych, które opierają się na obrazach powstających w umyśle, a nie na tradycyjnych formach przedstawieniowych. Organizatorem wydarzenia był Uniwersytet Ostrawski, a kuratorem Doc. MgA. František Kowolowski. Wystawa odbyła się w listopadzie.

W grudniu 2019 roku w *Galerii 36.6* w Cieszynie Grzegorz Izdebski zrealizował wystawę fotografii Jakuba Dziewita, artysty i kulturoznawcy, pt. „*This is not another Martin Parr exhibition*”. Jako opiekun galerii był odpowiedzialny za aranżację prac oraz za projekt i realizację oprawy graficznej wystawy.

#### 2018

W marcu w *Galerii 36.6* Instytutu Sztuki w Cieszynie Izdebski współorganizował wystawę pt. „*Stan posiadania*”, prezentującą najlepsze prace powstałe na przestrzeni kilku lat w Zakładach Instytutu Sztuki w Cieszynie. Jako opiekun galerii odpowiadał za aranżację ekspozycji, projekt i realizację oprawy graficznej, a także za przygotowanie materiałów promocyjnych do publikacji internetowych.

W kwietniu w tej samej galerii współorganizował pokonkursową wystawę małej formy graficznej pt. „*Bajki robotów*”, towarzyszącą *Międzynarodowemu Triennale Grafiki w Cieszynie*. Kuratorem wystawy był dr hab. Krzysztof Marek Bąk. Pełniąc rolę opiekuna galerii, był odpowiedzialny za przygotowanie aranżacji prac oraz za opracowanie i wykonanie oprawy graficznej wystawy.

Razem z Karoliną Sroką, Anną Wajdą, Joanną Żak, Tomaszem Tobolewskim i Markiem Głowackim, zrealizował międzynarodową wystawę artystów związanych z nurtem geometrii dyskursywnej pt. „*Konkret /Dyskurs / Algorytm*”. Wystawa odbyła się w *Galerii Uniwersyteckiej* Uniwersytetu Śląskiego w Cieszynie w kwietniu.

Współorganizował wystawę „*Sklonności do ostrości*” studentów Zakładu Projektowania i Zakładu Rysunku Instytutu Sztuki w Cieszynie, będącą częścią międzynarodowej wystawy Satyrykon 2018. W wydarzeniu wzięło udział 49 studentów i absolwentów Instytutu Sztuki UŚ. Powstała również obszerna dwujęzyczna publikacja, której był współautorem. Odpowiadał za projekt publikacji, aranżację wystawy, wydruk prac oraz katalogu, a także za selekcję ilustracji. Organizatorem wystawy było Legnickie Centrum Kultury oraz Instytut Sztuki w Cieszynie. Wystawa odbyła się w Teatrze im. Heleny Modrzejewskiej, Rynek 39 w Legnicy w czerwcu i *Galerii 36.6* Instytutu Sztuki w Cieszynie w listopadzie.

Pełnił rolę kuratora i współorganizatora wystawy „*Ćwiczenia z przestrzeni*”, prezentującej prace 12 doktorantek i doktorantów Instytutu Sztuki UŚ. Odpowiadał za współpracę kuratorską oraz projekt oprawy graficznej wystawy, w tym plakatu i katalogu. Był również współtwórcą identyfikacji wizualnej oraz aranżacji ekspozycji. Wystawa odbyła się w czerwcu w *Galerii 36.6* Instytutu Sztuki w Cieszynie.

## **Dorobek artystyczny (wybór)**

Nagrody i wyróżnienia (wybór):

### **2023**

Wyróżnienie w Międzynarodowym Biennale Miniatury – *XII Internationale D'art Miniature, Galerie Louise -Carrier, Lévis (Québec); Kanada*

### **2022**

Stypendium rektora dla najlepszego doktoranta Uniwersytetu Śląskiego w Katowicach

Grand Prix w Międzynarodowym konkursie ekslibrisu – *XVIII Ex Libris International Competition Ruse „EX LIBRIS – EX PISCATIBUS”, Lyuben Karavelov Regional Library, Ruse; Bułgaria*

Wyróżnienie Honorowe w Międzynarodowym konkursie – *5th International Ex-libris Competition – Istanbul 2022, Istinye University Vadi Campus; Stambuł, Turcja*

### **2021**

Stypendium rektora dla najlepszego doktoranta Uniwersytetu Śląskiego w Katowicach

Stypendium doktoranckie dla najlepszego doktoranta Uniwersytetu Śląskiego w Katowicach

Grant Programu Stypendialnego Ministra Kultury, Dziedzictwa Narodowego i Sportu „Młoda Polska”

Pierwsza Nagroda w Międzynarodowym Biennale Miniatury – *XI Internationale D'art Miniature, Galerie Louise-Carrier, Lévis (Québec); Kanada*

### **2020**

Stypendium doktoranckie dla najlepszego doktoranta Uniwersytetu Śląskiego w Katowicach

### **2019**

Stypendium rektora dla najlepszego doktoranta Uniwersytetu Śląskiego w Katowicach

Stypendium doktoranckie dla najlepszego doktoranta Uniwersytetu Śląskiego w Katowicach

Wyróżnienie honorowe w Międzynarodowym Biennale Miniatury – *X Internationale D'art Miniature, Galerie Louise-Carrier, Lévis (Québec); Kanada*



## **2018**

Grand Prix w Międzynarodowym Biennale Miniatury – *XIV International Biennale Of Art Miniature, Le Rift* – Galerie, Ville-Marie; Kanada

## **2017**

Laureat Najlepszych Dyplomów Artystyczno -Projektowych 2016, Magazyn „FONT nie czcionka”, wydanie 9

Stypendium doktoranckie dla najlepszego doktoranta Uniwersytetu Śląskiego w Katowicach

## **2016**

Nominacja do nagrody – *International Competition of Ex-Libris about Don Quixote*, Tarragona; Hiszpania

## **2015**

Główna nagroda miasta Sint-Niklaas w Międzynarodowym konkursie ekslibrisu i małej formy graficznej – *20th Sint-Niklaas International Bookplates and Small Printmaking Competition, International Exlibris centrum*, Sint-Niklaas; Belgia

Główna nagroda w Międzynarodowym Przeglądzie Ekslibrisu Cyfrowego - *Ex Digitalis Salon*, Centrum Sztuki Współczesnej, Toruń

Wyróżnienie honorowe w międzynarodowym konkursie ekslibrisu – *VII Contratalla International Biennale of Ex-Libris*, Tarragona; Hiszpania

Stypendium Rektora Uniwersytetu Śląskiego w Katowicach za wybitne osiągnięcia artystyczne

## **2014**

III miejsce w konkursie na ekslibris Centrum Informacji Naukowej i Biblioteki Akademickiej w Katowicach, CINIIBA, Katowice

Wyróżnienie specjalne za ekslibris dedykowany Miejskiej Bibliotece Publicznej w Gliwicach – *X Międzynarodowy Konkurs Graficzny na ekslibris*, Miejska Biblioteka Publiczna, Gliwice

Wyróżnienie specjalne w kategorii grafika warsztatowa, *Biennale Młodych – Piękne Sztuki*, Galeria Miejskiego Domu Kultury, Radomsko

Stypendium Rektora Uniwersytetu Śląskiego w Katowicach za wybitne osiągnięcia artystyczne

Wystawy indywidualne (wybór):

**2020**

„Grzegorz Izdebski Bookplate”, Frederikshavn  
Kunstmuseum & Exlibrissamling, Frederikshavn, Dania  
(ekslibris)

**2016**

„Wokół grafiki”, Galeria Epicentrum, Jastrzębie-Zdrój  
(grafika, rysunek)

„Ex Digitalis Wyróżnieni 2015”, Centrum Sztuki Współ-  
czesnej, Toruń (ekslibris, grafika)

**2014**

„Najważniejszy jest rysunek”, Lipnickiej Edukacyjnej  
Galerii Ekslibrisu, Młodzieżowy Domu Kultury, Biel-  
sko-Biała (ekslibris)

Wystawy zbiorowe (wybór):

**2023**

*Grafiki z Pracowni badań nad ekslibrisem współczesnym*  
*Uniwersytetu Śląskiego, Muzeum Drukarstwa w Cieszyn-*  
*nie, Cieszyn*

*XII Internationale D'art Miniature, Galerie Louise-Carrier,*  
*Lévis, Québec, Kanada*

*POLISH SCHOOL OF POSTER. NEW GENERATIONS. The Art*  
*of the Poster from the University of Silesia, Wystawa*  
*plakatów wykładowców i doktorantów Instytut Sztuk*  
*Plastycznych, Uniwersytet Śląski w Katowicach, Allen*  
*Library North, University of Washington, Seattle, USA*

*4. Konfrontacje plakatu studenckiego, Centrum Sztuki*  
*Mościce, Tarnów*

*XI Triennale Polskiego Rysunku Współczesnego Lubaczów*  
*2023, Galerii Oficyna Muzeum Kresów w Lubaczowie,*  
*Lubaczów, Polska*

*Polish School of Poster Art. New Generations, Wystawa*  
*plakatów wykładowców i doktorantów Instytut Sztuk*  
*Plastycznych, Uniwersytetu Śląskiego w Katowicach,*  
*Seattle Center Armory, Seattle; USA*

**2022**

*Lemland 2021, międzynarodowej wystawy plakatu,*  
*Galeria Koridor, Faculty of Fine Arts and Music*  
*University of Ostrava, Ostrawa, Czechy*

*Z innej strony*, Wystawa plakatu, Galeria Koridor, Faculty of Fine Arts and Music University of Ostrava, Ostrawa, Czechy

*Stosunek Relacja Proporcja*, wystawa wykładowców i doktorantów Instytutu Sztuk Plastycznych, Uniwersytetu Śląskiego w Katowicach, Aula, Akademia Sztuk Pięknych im. Eugeniusza Gepperta we Wrocławiu, Wrocław

*P-books / wyd. III / Od projektu do czytania*, wystawa książek wykładowców i studentów Instytutu Sztuk Plastycznych, Uniwersytetu Śląskiego w Katowicach, Centralna Miejska Biblioteka Publiczna w Gliwicach, Gliwice

*One day of freedom*, wystawa plakatów wykładowców i doktorantów Instytutu Sztuk Plastycznych, Uniwersytetu Śląskiego w Katowicach, Science and Industry Museum, Manchester, Anglia

*Polish Heritage Days*, Wystawa plakatów wykładowców i doktorantów Instytutu Sztuk Plastycznych, Uniwersytetu Śląskiego w Katowicach, Exhibition Hall, Central Library in Manchester, Manchester, Anglia

*Art For Change. Social and Ecological Issues in Poster Art*, Wystawa plakatów wykładowców i doktorantów Instytutu Sztuk Plastycznych, Uniwersytetu Śląskiego w Katowicach, Alma Mater Gallery Sofia University, Sofia, Bułgaria

*3. Konfrontacje plakatu studenckiego*, Centrum Sztuki Mościce, Tarnów

*XIII Międzynarodowy Festiwal Grafiki Projektowej – Plaster*, międzynarodowa wystawa plakatu „Plaster”, Centrum Sztuki Współczesnej, Toruń

*XXVII Międzynarodowe Biennale Ekslibrisu Współczesnego*, Zamek w Sztumie – oddział Muzeum Zamkowego w Malborku, Sztum

*XVIII Międzynarodowy festiwal Jazz w Ruinach „Make Jazz Not War”*, międzynarodowa wystawa plakatu, Hala Modeli GZUT, Gliwice

*Międzynarodowej Wystawy Plakatu „Lemland 2021”*, No. 3 Jingliu Road, Zhengzhou, Chiny

*XII Międzynarodowy Konkurs na Ekslibris. Gliwice-*

Cieszyn, Miejska Biblioteka Publiczna, Gliwice

*5th International Ex-libris Competition - Istanbul 2022*,  
Istinye University Vadi Campus, Stambuł, Turcja

*Międzynarodowego Biennale Plakatu Społeczno-Politycznego „Twórczo dla praw człowieka”*, Galeria na piętrze,  
Dom Kultury im. Wiktorii Kubisz, Bielsko-Biała

*XVIII Ex Libris International Competition Ruse „EX LIBRIS – EX PISCATIBUS”*, Lyuben Karavelov Regional Library,  
Ruse; Bułgaria

## 2021

*XII Międzynarodowy Festiwal Grafiki Projektowej – Plaster „Infekcja”*, międzynarodowa wystawa plakatu, CSW  
Centrum Sztuki Współczesnej, Toruń

*XV Biennale Internationale D'art Miniature – Retrospective Edition*, międzynarodowa wystawa pokonkursowa  
małej formy graficznej, Galerie du Rift, Ville-Marie;  
Kanada

*XXVII Międzynarodowe Biennale Ekslibrisu Współczesnego*, Muzeum Zamkowe, Malbork

*XI Internationale D'art Miniature*, Galerie Louise-Carrier,  
Lévis, Québec, Kanada

*Międzynarodowej Wystawy Plakatu „Lemland 2021”*,  
Dydo Poster Gallery, Kraków; 5. Śląski Festiwal Nauki  
w Katowicach, MCK Międzynarodowe Centrum  
Kongresowe, Katowice

*XVII Międzynarodowy festiwal Jazz w Ruinach „Master Class vs Young Blood”*, międzynarodowa wystawa  
plakatu, Hała Modeli GZUT, Gliwice

*VIII Międzynarodowe Biennale Plakatu Społeczno-Politycznego „Twórczo dla praw człowieka”*, Galerii „Epicentrum”  
MOKSiR w Chełmku, Chełmek

*P-books / wyd. III / Od projektu doczytania*, wystawa  
książek wykładowców i studentów Instytutu Sztuk  
Plastycznych, Uniwersytetu Śląskiego w Katowicach,  
Galeria 12 w Cieszyńskim Ośrodku Kultury „Dom Narodowy”, Cieszyn

*Międzynarodowej Wystawy Plakatu „Lemland 2021”*,  
Ancien Cinema Vianden, Vianden, Luksemburg

27. *Biennale Plakatu Polskiego*, BWA w Katowicach, Katowice

#### 2020

*Międzynarodowy przegląd ekslibrisu cyfrowego Ex DIGITALIS Salon 2019*, Centrum Sztuki Współczesnej, Toruń

*Ostrość widzenia*, 4. Śląski Festiwal Nauki w Katowicach, MCK Międzynarodowe Centrum Kongresowe, Katowice

*VII Międzynarodowa Wystawa Ekslibrisów i Małej Formy Graficznej*, Galeria Pod Plafonem DBP, Wrocław

*„That's us. Poland!”*, Centro Cultural Arquitectura of the Universidad Autonoma de Nuevo Leon, Monterrey; Meksyk

*Konfrontacje plakatu studenckiego*, Centrum Sztuki Mościce, Tarnów

*XVII Międzynarodowego Triennale Małe Formy Grafiki, Polska - Łódź 2020*, Miejska Galeria Sztuki, Łódź

*VIII Międzynarodowego Biennale Plakatu Społeczno-Politycznego „Twórczo dla praw człowieka”*, Międzynarodowy Dom Spotkań Młodzieży, Oświęcim

*„Cieszyńskie portfolio”*, Wystawa wykładowców i doktorantów Instytutu Sztuk Plastycznych w Cieszynie, Wydział Artystyczny Uniwersytetu Śląskiego w Katowicach, Galeria Grafiki Uniwersytetu SWPS, Wrocław

#### 2019

*22th Sint-Niklaas International Bookplates and Small Printmaking Competition, International Exlibriscentrum*, Sint-Niklaas, Belgia

*„Skłonności do ostrości”*, 3. Śląski Festiwal Nauki w Katowicach, Międzynarodowe Centrum Kongresowe, Katowice

*„Pamięć Czynu Niepodległościowego w Ekslibrisie”*, międzynarodowa wystawa ekslibrisu, Urząd Miasta Krakowa (Hol Kamienny), Kraków

*X Międzynarodowy Festiwal Grafiki Projektowej – Plaster, „Pod wpływem chwili / Heat of the Moment”*, międzynarodowa wystawa plakatu, CSW Centrum Sztuki Współczesnej, Toruń

*X Internationale D'art Miniature*, Galerie Louise-Carrier, Lévis (Québec), Kanada

„*Tędy*”, Wystawa doktorantów Instytutu Sztuki Wydziału Artystycznego Uniwersytetu Śląskiego w Katowicach, Wydziału Artystycznego w Cieszynie, Galeria 36.6, Cieszyn

*DEG-Wettbewerb für Exlibris und Gelegenheitsgrafik*, Wetzlar, Niemcy

*XV Międzynarodowy Festiwal Jazz w Ruinach*, międzynarodowa wystawa plakatu Hala Modeli GZUT, Gliwice

„*Od Cieszyna do Szczecina*”, Wystawa plakatu, Filharmonia im. Mieczysława Karłowicza w Szczecinie, Galerii przy Cerkwi, Szczecin

*DE\_Z\_INTEGRACJA*, wystawa wykładowców i doktorantów Instytutu Sztuki w Cieszynie, Wydziału Artystycznego, Uniwersytetu Śląskiego w Katowicach, Muzeum Regionalne im. Stanisława Sankowskiego, Radomsko

*XVII Międzynarodowemu Konkursowi Małej Formy Graficznej i Ekslibrisu*, Galeria Sztuki Współczesnej, Ostrów Wielkopolski

*VII Międzynarodowego Biennale Plakatu Społeczno-Politycznego „Twórczo dla praw człowieka”*, Federalne Ministerstwo Spraw Zagranicznych, Berlin, Niemcy; Wolfsburg, Niemcy; Akademia Sztuk Pięknych we Wrocławiu; Galeria Plakatu POSTER BOX, Wrocław; Austriackie Forum Kultury, Warszawa

„*Im memoriam*”, Miejska Biblioteka Publiczna w Żaganiu, Żagań

„*Ideografia 2019*” 1. Międzynarodowy Festiwal Projektowania Graficznego w Poznaniu, Galeria Scena Otwarta, Poznań

*26. Biennale Plakatu Polskiego*, Galeria Sztuki Współczesnej BWA w Katowicach, Katowice

## **2018**

*IV Przegląd Twórczości Studentów - A Rt+*, wystawa twórczości studentów Instytutu Sztuki Uniwersytetu Śląskiego w Katowicach, Wydziału Artystycznego w Cieszynie, Cieszyn

*EKO libris - Owady*, międzynarodowa wystawa ekslibrisu, Centrum Kultury w Żaganiu, Żagań

*Międzynarodowy wystawa ekslibrisu cyfrowego Ex DIGITALIS Salon 2017*, CSW Centrum Sztuki Współczesnej, Toruń

*„Sklonności do ostrości”*, wystawa towarzysząca, *„Satyrykon” Międzynarodowa Wystawa Rysunku Satyrycznego*, Teatr im. Heleny Modrzejewskiej, Legnica

*Grafika Z Cieszyna. To My. Polska*, wystawa twórczości pedagogów i studentów Instytutu Sztuki Uniwersytetu Śląskiego w Katowicach, Wydziału Artystycznego w Cieszynie, Centro Cultural Arquitectura Of The Universidad Autonoma De Nuevo Leon, Monterrey, Meksyk

*XIV Biennale Internationale D'art Miniature*, Galerie du Rift, Ville-Marie, Kanada

*III Międzynarodowy Festiwal Plakatu „PlakatFest”*, Galeria Antresola Chorzowskie Centrum Kultury, Chorzów

*XII Międzynarodowy Konkurs Graficzny na Ekslibris*, Miejska Biblioteka Publiczna, Gliwice

*„Ćwiczenia z przestrzeni”*, wystawa doktorantów Instytutu Sztuki Wydziału Artystycznego Uniwersytetu Śląskiego w Katowicach, Wydziału Artystycznego w Cieszynie, Galeria 36.6, Cieszyn

*XIV Międzynarodowy festiwal Jazz w Ruinach „Jazz is Woman and woman is jazz”*, międzynarodowa wystawa plakatu, Ruiny Teatru Victoria, Gliwice

*VII Międzynarodowego Biennale Plakatu Społeczno-Politycznego „Twórczo dla praw człowieka”*, Międzynarodowy Dom Spotkań Młodzieży, Oświęcim; Galeria Epicentrum, Chełmek; Muzeum Narodowe imienia Andrzeja Szeptyckiego, Lwów, Ukraina

*Międzynarodowa wystawa ekslibrisu i małej formy - 100 rocznica Odzyskania Niepodległości*, Centrum Kultury, Żagań

*„Jan Matejko. Jubileusz - Jubileusze 2018. Współczesne ekslibrisy.”*, międzynarodowa wystawa ekslibrisu, Muzeum Narodowe w Krakowie, Dom Jana Matejki, Kraków

## 2017

[45] Wystawa twórczości studentów i pedagogów Instytutu Sztuki Uniwersytetu Śląskiego w Katowicach, Wydziału Artystycznego w Cieszynie pt. „Pracowania ekslibrisu”, Biblioteka Uniwersytecka, Kielce

[46] Międzynarodowa wystawa pokonkursowa ekslibrisu i małej formy graficznej – 21th Sint-Niklaas International Bookplates and Small Printmaking Competition, International Exlibriscentrum, Sint-Niklaas; Belgia

[47] Międzynarodowa wystawa pokonkursowa ekslibrisu – XXVI Międzynarodowe Biennale Ekslibrisu Współczesnego, Muzeum Zamkowe, Malbork

[48] Międzynarodowa wystawa pokonkursowa ekslibrisu – XI Międzynarodowy Konkurs Ekslibrisów Kościuszkowskich, Panorama Raclawicka Odział Muzeum Narodowego, Wrocław

[49] Międzynarodowa wystawa ekslibrisu i małej formy – DEG-Jahrestagung, Arcybiskupia Biblioteka Akademicka, Paderborn; Niemcy

[50] Międzynarodowa wystawa pokonkursowa grafiki – I International Print Triennial Cieszyn 2017, Wydział Artystyczny Uniwersytetu Śląskiego Instytut Sztuki w Cieszynie, Galeria Uniwersytecka, Cieszyn

## 2016

*International Competition of Ex-Libris about Don Quixote*, Tarragona; Hiszpania

*Industrialne inspiracje*, wystawa twórczości koła artystyczno-naukowego „Kurant” Instytutu Sztuki Uniwersytetu Śląskiego w Katowicach, Wydziału Artystycznego w Cieszynie, Galeria *Epicentrum*, Jastrzębie Zdrój

*Im memoriam Fryderyka Chopina*, wystawa pokonkursowa, Instytutu Sztuki Uniwersytetu Śląskiego, Cieszyn

*Litografia, Mistrz i uczeń*, wystawa twórczości koła artystyczno-naukowego „Kurant” i pedagogów Instytutu Sztuki Uniwersytetu Śląskiego w Katowicach, Wydziału Artystycznego w Cieszynie, Centrum Organizacji Poza-rządowych, Katowice

*Ekslibrisy twórców śląskich, techniki współczesne*, Miejska Biblioteka Publiczna, Żagań



*Algrafia we wnętrzach*, wystawa twórczości koła artystyczno-naukowego „Kurant” Instytutu Sztuki Uniwersytetu Śląskiego w Katowicach, Wydziału Artystycznego w Cieszynie, Galeria Katowicka, Katowice

*XI Międzynarodowy Konkurs Graficzny na ekslibris*, Miejska Biblioteka Publiczna, Gliwice

*XXIV Międzynarodowa Wystawa Ekslibrisu Muzycznego – Antonin 2016*, Galeria PIK Ostrowskie Centrum Kultury, Ostrów Wielkopolski

*XVI Międzynarodowe Biennale Małej Formy Graficznej i Ekslibrisu*, Muzeum Miasta Ostrowa Wielkopolskiego, Ostrów Wielkopolski

*I Międzynarodowe Biennale Grafiki Łódź 2016*, Art Inkubator, Łódź

*Biennale Internationale D'art Miniature*, Galerie du Rift, Ville-Marie, Kanada

#### **2015**

*Od matrycy naturalnej do cyfrowej*, wystawa studentów i pedagogów Instytutu Sztuki Uniwersytetu Śląskiego w Katowicach, Wydziału Artystycznego w Cieszynie, Pałac Młodzieży, Katowice

*To My. Polska*, wystawa twórczości studentów i pedagogów Instytutu Sztuki Uniwersytetu Śląskiego w Katowicach, Wydziału Artystycznego w Cieszynie, Centro Cultural Arquitectura of Universidad Autonoma de Nuevo Leon, Monterrey, Meksyk

*20th Sint-Niklaas International Bookplates and Small Printmaking Competition*, International Exlibriscentrum, Sint-Niklaas, Belgia

*„Droga do wolności”*, międzynarodowa wystawa ekslibrisu, Oleśnicka Biblioteka Publiczna im. Mikołaja Reja, Oleśnica; Dolnośląska Biblioteka Publiczna im. Tadeusza Mikułskiego, Wrocław

*XXV Międzynarodowe Biennale Ekslibrisu Współczesnego*, Muzeum Zamkowe, Malbork

*I Przegląd Twórczości Studentów „A Rt+”*, wystawa twórczości studentów Instytutu Sztuki Uniwersytetu Śląskiego w Katowicach, Cieszyn

*Nowa Odśłon*, wystawa twórczości koła artystyczno-naukowego „Kurant” Instytutu Sztuki Uniwer-

sytetu Śląskiego w Katowicach, Wydziału Artystycznego w Cieszynie, *Galeria Epicentrum*, Jastrzębie Zdrój

*Kurant i przyjaciele*, wystawa twórczości koła artystyczno-naukowego „Kurant” Instytutu Sztuki Uniwersytetu Śląskiego w Katowicach, Wydziału Artystycznego w Cieszynie, Budynek Amfiteatru, Brenna

*XII Międzynarodowy Festiwal „Jazz w Ruinach”*, międzynarodowa wystawa plakatu, Ruiny Teatru Victoria, Gliwice

*XVII International Print Biennial Varna 2015*, Varna City Art. Gallery, Varna, Bułgaria

*„III International Exhibition – Contest Of Small Graphic Forms and Exlibris”*, *Brest Print Triennial*, Brest Regional Museum, Brest, Białoruś

*„Najlepsi z najlepszych”*, wystawa laureatów dziesięciu edycji *Międzynarodowego Konkursu Graficznego na Ekslibris*, przegląd prac z lat 1995–2015, Stacja Artystyczna RYNEK, Gliwice

*III International Exlibris Competition For Young Artists*, Vladimir; Rosja

*XI Ex Libris International Competition*, „Lyuben Karavelov” Regional Library, Ruse; Bułgaria

*VII Contratala International Biennial Of Ex-Libris*, Tarragona; Hiszpania

*Nowohucki Festiwal Sztuki*, Międzynarodowa wystawa na festiwalu NHFEST, Rynek Sztuki Młodych, Galeria Centrum NCK Nowohuckie Centrum Kultury, Kraków

#### **2014**

Wystawa pokonkursowa na ekslibris, Centrum Informacji Naukowej i Biblioteki Akademickiej w Katowicach, CINIIBA, Katowice

*Międzynarodowe Triennale Rysunku Studenckiego*, Rondo Sztuki, Katowice

*Ekslibris i mała forma graficzna*, wystawa twórczości koła artystyczno-naukowego „Kurant” Instytutu Sztuki Uniwersytetu Śląskiego w Katowicach, Wydziału Artystycznego w Cieszynie, Dom Kultury w Niedobczycach, Rybnik

*Wystawa Cieszyńskiego Ekslibrisu Cyfrowego*, Inowrocław; Dom Kultury „Podgórze”, Kraków

Wystawa twórczości koła artystyczno-naukowego „Kurant” Instytutu Sztuki Uniwersytetu Śląskiego w Katowicach, Wydziału Artystycznego w Cieszynie, Pałac Młodzieży im. prof. Aleksandra Kamińskiego, Katowice

Wystawa twórczości studentów i pedagogów Instytutu Sztuki Uniwersytetu Śląskiego w Katowicach, Wydziału Artystycznego w Cieszynie, Galeria Tegla, Dniepropietrowsk, Ukraina

*Europejskie Akademie w Kręgach Sztuki*, międzynarodowa wystawa na festiwalu Kręgi Sztuki, Galeria Uniwersytecka, Cieszyn

*X Międzynarodowy Konkurs Graficzny na ekslibris*, Miejska Biblioteka Publiczna, Gliwice

*Biennale Młodych – Piękne Sztuki*, międzynarodowa wystawa pokonkursowa grafiki i rysunku, Galeria Miejskiego Domu Kultury, Radomsko

*Kurant. Grafika z Cieszyna*, wystawa twórczości koła artystyczno-naukowego „Kurant” Instytutu Sztuki Uniwersytetu Śląskiego w Katowicach, Wydziału Artystycznego w Cieszynie, ZPAP Okręg Tarnowski, Tarnów

*In Memoriam Oskara Kolberga*, wystawa pokonkursowa na ekslibris, Uniwersytet Śląski, Cieszyn

*Ekslibris Polski Ad 2014*, międzynarodowa wystawa ekslibrisu, Dom Kultury „Podgórze”, Kraków

### **2013**

*Pomiędzy*, wystawa twórczości koła artystyczno-naukowego „Kurant” i pedagogów Instytutu Sztuki Uniwersytetu Śląskiego w Katowicach, Wydziału Artystycznego w Cieszynie, Galeria Na starówce, Żory

*Kurant i przyjaciele*, wystawa twórczości koła artystyczno-naukowego „Kurant” Instytutu Sztuki Uniwersytetu Śląskiego w Katowicach, Wydziału Artystycznego w Cieszynie, CINIbA, Katowice

Wystawa twórczości koła artystyczno-naukowego „Kurant” Instytutu Sztuki Uniwersytetu Śląskiego w Katowicach, Wydziału Artystycznego w Cieszynie, Dziennik Zachodni, Sosnowiec

Publikacje albumowe / folderowe:

## 2022

„Mitteilungen” Deutsche Exlibris-Gesellschaft, Hamburg; Niemcy, kwartalnik, nr 2-2021, ISSN 1860-3777, str. 84, (publikacja magazynowa)

*Katalog jubileuszowy Galerii Grafiki 2011-2021*, Wydawnictwo Libron - Filip Lohner, Uniwersytet SWPS, Kraków, ISBN: 978-83-66269-75-0, str. 132, (publikacja albumowa)

## 2021

*XXVII Międzynarodowe Biennale Ekslibrisu Współczesnego* (27th International Biennial Exhibition of Modern Exlibris), S.134 Muzeum Zamkowe, Malbork, ISBN: 978-83-958986-3-1, str. 254, (publikacja albumowa)

Publikacja albumowa – 27. Biennale Plakatu Polskiego, Katowice, ISBN: 978-83-66006-16-4, 256 str., (publikacja albumowa)

## 2020

*Ex DIGITALIS Salon*, Centrum Sztuki Współczesnej, Toruń, ISBN: 978-83-66475-04-5, str. 68, (publikacja albumowa)

*I Międzynarodowym Festiwal Projektowania Graficznego w Poznaniu „Ideografia 2019”*, Fundacja Rarytas Art Foundation, Poznań; ISBN: 978-83-66015-30-2; katalog dwujęzyczny polsko-angielski, (publikacja albumowa)

„Grzegorz Izdebski Bookplate”, publikacja towarzysząca wystawie indywidualnej, Frederikshavn Kunstmuseum & Exlibrissamling, Frederikshavn, Dania, ISBN: 978-87-7317-731-0, (publikacja albumowa)

„Nordisk Exlibris Tidsskrift” Tidsskrift for International Exlibriskunst; nr serii 85 - 2020/3-4, Exlibris-NYT 2020/3-4, (publikacja magazynowa)

*1. Konfrontacje plakatu studenckiego*, Centrum Sztuki Mościce, Tarnów; ISBN: 978-83-959880-3-5, str. 186, (publikacja albumowa)

## 2019

„Curatorial Leaders In Contemporary Art”, Capsules Book, Melbourne; Australia, ISBN: 978-1-925968-03-3, str. 398, (publikacja książkowa)

*Międzynarodowa wystawa towarzysząca XVII Międzynarodowemu Konkursowi Małej Formy Graficznej i Eksli-*

*brisu*, Galeria Sztuki Współczesnej, Ostrów Wielkopolski, ISBN: 978-83-65968-17-3, str. 48, (publikacja albumowa)

*„Mitteilungen“ Deutsche Exlibris-Gesellschaft, Hamburg*, Niemcy, kwartalnik, nr 2 - 2019, ISSN 1860-3777, str. 78, (publikacja magazynowa)

*X Międzynarodowy Festiwal Grafiki Projektowej - Plaster*, Toruń, ISBN: 978-89-62881-99-4, str. 64, (publikacja albumowa)

*XV Międzynarodowy Festiwal Jazz w Ruinach*, Gliwice, str. 140, (publikacja albumowa)

*26. Biennale Plakatu Polskiego*, Katowice, ISBN: 978-83-66006-07-2, str. 224, (publikacja albumowa)

## **2018**

*„Sklonności do ostrości“ (Sharp-eye skills)* - Legnickie Centrum Kultury im. Henryka Karlińskiego oraz Instytut Sztuki Wydział Artystyczny w Cieszynie, Cieszyn-Legnica, ISBN: 978-83-945131-8-4, ISBN: 978-83-61822-16-5, str. 180 (publikacja książkowa)

*XII Międzynarodowy Konkurs Graficzny na Ekslibris (XII International Graphic Competition for Ex Libris)*, Miejska Biblioteka Publiczna w Gliwicach, ISBN: 978-83-923132-9-8, str. 220, (publikacja albumowa)

*VII Międzynarodowego Biennale Plakatu Społeczno-Politycznego (VII International Socio-Political Poster Biennale)*, Fundacja na Rzecz Międzynarodowego Domu Spotkań Młodzieży, Oświęcim, ISBN: 978-83-64554-72-8, str. 68, (publikacja albumowa)

*„Projektor“ Kielecki Magazyn Kulturalny*, dwumiesięcznik, nr 3(30) /2018, ISSN: 2353-1037, (publikacja magazynowa)

## **2017**

*Deutsche Exlibris-Gesellschaft „DEG Jahrbuch 2017“*, Berlin; Niemcy, ISBN 978-3-925300-66-0, str. 152, (publikacja książkowa)

*International Review of Digital Bookplates Ex DIGITALIS Salon*, Centrum Sztuki Współczesnej, Toruń, ISBN: 978-83-62881-76-5, str. 74, (publikacja albumowa)

*„Bieguny - na początku był rysunek“* Katedra Rysunku Instytutu Sztuki Uniwersytetu Śląskiego w Katowicach,

Wydziału Artystycznego w Cieszynie, (publikacja albumowa)

*XXVI Międzynarodowe Biennale Ekslibrisu Współczesnego* (26th International Biennial Exhibition of Modern Exlibris), Muzeum Zamkowe, Malbork, ISBN: 978-83-60518-89-2, str. 184, (publikacja albumowa)

*„Dyplomy 2015-2017. Wybrane prace dyplomowe studentów Instytutu Sztuki Wydziału Artystycznego w Cieszynie Uniwersytetu Śląskiego w Katowicach”*, Uniwersytet Śląski w Katowicach, Cieszyn, ISBN: 978-83-61822-15-8, str. 108, (publikacja albumowa)

#### **2016**

*XVI Międzynarodowe Biennale Małej Formy Graficznej i Ekslibrisu*, Ostrów Wielkopolski, ISBN: 978-83-88480-85-0, str. 208, (publikacja albumowa)

*XI Międzynarodowy Konkurs Graficzny na Ekslibris* (XI International Graphic Competition for Ex Libris), Miejska Biblioteka Publiczna w Gliwicach, ISBN: 978-83-923132-7-4, str. 196, (publikacja albumowa)

*XXXV Międzynarodowy Festiwal Chopin w barwach jesieni – Antonin 2016*, Ostrowskie Centrum Kultury, Ostrów Wielkopolski, ISBN: 978-83-60027-85-1, str. 292, (publikacja albumowa)

#### **2015**

*„Contemporary International Ex-Libris Artist”*, Portugalia, str. 192, (publikacja książkowa encyklopedii ekslibrisu)

*Ex DIGITALIS Salon*, Centrum Sztuki Współczesnej, Toruń, ISBN: 978-83-62881-64-2, str. 58, (publikacja albumowa)

Międzynarodowa Wystawa Ekslibrisu pt. *„Droga do wolności”* – rysunek, grafika, Oleśnica, ISBN: 978-83-919987-6-2, str. 120, (publikacja albumowa)

#### **2014**

*X Międzynarodowy Konkurs Graficzny na Ekslibris* (X International Graphic Competition for Ex Libris), Miejska Biblioteka Publiczna w Gliwicach, ISBN: 978-83-923132-6-7, str. 196, (publikacja albumowa)

*I Międzynarodowe Triennale Rysunku Studentów Wyższych Szkół Artystycznych* (I International Higher Education Institution for Art Studies Student Drawing Triennial), Akademia Sztuk Pięknych w Katowicach,

ISBN: 978-83-61424-58-1, str. 152, (publikacja albumowa)

2012

„Pokolenia”, Katedra Malarstwa Instytutu Sztuki Uniwersytetu Śląskiego w Katowicach, Wydziału Artystycznego w Cieszynie pt. , ISBN 978-83-932942-4-4, str. 239, (publikacja albumowa)

Prace w zbiorach:

Muzeum Dom Jana Matejki, Muzeum Narodowe w Krakowie; Centrum Sztuki Współczesnej „Znaki Czasu” w Toruniu; Frederikshavn Kunstmuseum & Exlibrisamling, Dania; Miejska Biblioteka Publiczna w Gliwicach; Częstochowska Kolekcja Sztuki Lecha Grochulskiego (prywatna kolekcja); Anke Polenz, Hamburg; Niemcy (prywatna kolekcja); Hans Manche, Rotterdam, Holandia (prywatna kolekcja)

**Część druga**

**Ocena pracy doktorskiej pt.**

# FANTOMOWE CIAŁA KRÓLÓW. OBECNOŚĆ NIEOBECNEGO

„W potocznym mniemaniu cień jest  
zaledwie brakiem światła, jeśli nie

wręcz jego zaprzeczeniem. Naprawdę  
zaś cień jest jawnym, a jednak  
nieprzenikalnym świadectwem  
skrytego świecenia.

Zgodnie z takim pojęciem cienia, tego  
co nie do zobrazowania, doświadczamy  
jako czegoś, co wymyka się  
przedstawieniu, a przecież jest w bycie  
powszechnie jawne i wskazuje na bycie  
skryte”

Martin Heidegger<sup>1</sup>

„„Jeden z podstawowych  
mechanizmów ideologicznej

---

<sup>1</sup> M. Heidegger, „Czas światobrazu”, przeł. K. Wolicki (w:) idem, Budować, mieszkać, myśleć. Eseje wybrane, Warszawa 1977, „Dopisek 13”, s. 166.



legitymizacji polega na potwierdzaniu  
istniejącego porządku  
poprzez przedstawienie go jako  
realizacji marzenia, jednak nie naszego  
marzenia, ale marzenia *Innego*,  
marzenia zmarłych przodków,  
marzenia przeszłych pokoleń [...]  
To przejście przez umarłego *Innego* jest  
niezbędne, aby ideologiczna  
legitymizacja teraźniejszości dawała  
pożądaną efekt”

Slavoj Žižek<sup>2</sup>

---

<sup>2</sup> S. Žižek, *Tarrying with the Negative*, cyt. za: J. Sowa, *Fantomowe ciało króla*, dz. cyt., s. 278.

„Podmiotowość Polski jako społeczeństwa, państwa i narodu ukonstytuowała się [...] na trzech sukcesywnych brakach: brak dziedzictwa rzymskiego pociągnął za sobą brak nowożytnej organizacji społecznej opartej na kombinacji absolutyzmu i kapitalizmu.

Ograniczenie pozycji monarchy poszło w Rzeczypospolitej tak daleko, że można mówić o braku królewskiej władzy.

Efektem tego wszystkiego okazał się brak państwowości, znany w polskiej historiografii pod nazwą rozbiorów.

Ta ostateczna porażka bywa trakto-  
wana jako trauma konstytutywna dla  
współczesnej polskości i wobec niej  
relatywizowane są różne elementy  
współczesnego polskiego habitusu”

Jan Sowa<sup>3</sup>

„Podstawę i wykładnię koncepcji podwójnej  
istoty władcy artykułują tzw. Raporty Edmunda  
Plowdena. Prawnik czasów elżbietańskich pisał:  
Król ma w sobie dwa Ciała, a mianowicie Ciało  
naturalne (*body natural*) i Ciało polityczne (*body  
politic*). Ciało naturalne (jeśli rozważane samo  
w sobie) jest ciałem śmiertelnym, podlegającym  
wszystkim niemocom, które przynależą mu  
z natury albo z przypadku (...). Ale jego Ciało

---

<sup>3</sup> J. Sowa, „Fantomowe ciało króla. Peryferyjne zmagania z nowoczesną formą”, Universitas, Kraków 2011, s. 37

wspólnotowe jest Ciałem, którego nie można zobaczyć czy dotknąć, składającym się z polityki i z rządu i przeznaczonym do kierowania ludem i zarządzania dobrem publicznym i to Ciało jest zupełnie pozbawione niemowlęctwa, wieku starczego i innych naturalnych skaz i niedojrzałości, którym podlega ciało naturalne (...). Ciało to nie podlega jak inne namiętnościom ani śmierci, gdyż w Ciele tym Król nie umiera, a jego naturalna śmierć nie jest określona w naszym prawie jako śmierć Króla, ale jako przekazanie [Korony] Króla. Termin przekazanie (*Demise*) nie oznacza, że Ciało wspólnotowe Króla umarło, ale że nastąpiło rozdzielenie dwóch ciał oraz że Ciało wspólnotowe zostało przeniesione i przekazane ponad martwym ciałem naturalnym, pozbawione królewskiej Godności, do innego ciała naturalnego. Tak więc oznacza to

przesunięcie Ciała wspólnotowego Króla tego Królestwa z jednego ciała naturalnego do innego. (...) A Król jest imieniem ciągłości, które zawsze przetrwa jako głowa i rządcą ludu, jak zakłada Prawo (...), i w ten sposób Król nigdy nie umiera<sup>4</sup>.”

Bazując na artystycznych zainteresowaniach i twórczości Grzegorza Izdebskiego, zwłaszcza w kontekście jego prac związanych z portretem, fizjonomią i symboliczną reprezentacją postaci historycznych, można przypuszczać, że autor zgadza się z myślą Ernsta Hartwiga Kantorowicza, dotyczącą „Dwóch Ciał Króla”. Izdebski w swoich analizach i podejściu do portretów monarchów, zwraca uwagę na dualizm między fizycznością a symboliką, ukazujący indywidualną tożsamość osoby. Twarz, będąca centralnym punktem w portrecie, nie tylko wyraża emocje, ale również niesie znaczenie samo w sobie. Dla Izdebskiego interpretacja twarzy, portretu stała się punktem wyjścia jego artystycznego dyskursu.

Temat pracy Grzegorza Izdebskiego, „Fantomowe ciała królów. Obecność nieobecnego” dotyczący twarzy królów, jest rozpatrywany w kontekście reprezentacji władzy, symboliki oraz tożsamości. W teorii „Dwóch Ciał Króla” kluczowy jest dualizm władcy: jego ciała naturalnego (śmiertelnego) i ciała politycznego (nieśmiertelnego). Izdebski głęboko bada ten temat. Wizerunki królów odzwierciedlają ten dualizm – król może być fizycznie nieobecny (jego ciało umarło), ale symbolicznie wciąż jest obecny (jako władca, figura historyczna, ikona). Pojawia się w tym kontekście wiele pytań. Czy dobrze jest przedstawiać króla, na przykład jako ikonę? Odpowiedzi możemy szukać w ikonografii i ikonologii. Tak do tego podchodzi Izdebski. Jego królewskie twarze mogą symbolicznie funkcjonować jako obrazy władzy lub symbole, niektóre z nich są przedstawione bez fizycznej obecności króla czy królowej.

Temat niemożności uchwycenia fizycznej obecności króla jest kluczowy w kontekście pracy Grzegorza Izdebskiego „Fantomowe ciała królów. Obecność nieobecnego”. To zagadnienie dotyka głębszego problemu reprezentacji władzy, symboliki ciała królewskiego oraz tego, jak władza przetrwa fizyczną śmierć monarchy. Fizyczność króla czy królowej –

---

<sup>4</sup> E. Plowden, *Commentaries or Raports*, London 1816, s. 177, 212a, 233a, cyt. za: E.H. Kantorowicz, *Dwa ciała króla. Studium ze średniowiecznej teologii politycznej*, tłum. M. Michalski i A. Krawiec, Warszawa 2007, s. 5-6, 10, 322

jego, jej ciało i materialna obecność – nie są uchwytnie w pełnym sensie. Królowie czy królowe, zwłaszcza w dawnych epokach, byli oddaleni od codziennego życia swoich poddanych. Ich ciała były widoczne jedynie w wyjątkowych sytuacjach, a ich wizerunki pojawiały się głównie w formach sztuki, takich jak portrety, grafiki, monety czy rzeźby. W tym kontekście, fizyczność króla, królowej – ich cielesność – była często zastępowana przez symbole władzy, takie jak korona, berło, insygnia królewskie, które miały o wiele większe znaczenie niż sama ich postać. Król, królowa jawili się bardziej jako *figura abstrakcyjna*, nie do uchwycenia, której tożsamość i obecność opierały się na konstrukcjach symbolicznych, a nie na fizycznym ciele. To oni decydowali, na ile ich fizyczność zostanie pokazana, w jakim miejscu i w jakim kontekście.

W moim odczuciu w rysunkach Izdebskiego widzimy bardziej egzystencjalną fizyczność postaci króla czy królowej. Atrybuty władzy tylko dopełniają ten obraz. Jeden z rysunków Izdebskiego pt. *Władysław I Łokietek* przedstawia wyraźnie ludzką twarz w surowej formie, z silnym kontrastem między realistycznym fragmentem (centralna część twarzy, przedstawiająca nos i brwi starszej osoby) a niedopowiedzianym, zacienionym, niemal monolitycznym konturem głowy.



Grzegorz Izdebski  
*Władysław I Łokietek*  
rysunek

W rysunku tym widzimy fragmentaryczny sposób przedstawienia centralnej części twarzy, ze szczególnym uwzględnieniem zmarszczek i tekstury skóry, co sugeruje, że Izdebski zwraca uwagę na fizyczną obecność, ale równocześnie na jej niepełny wymiar. Autor uwypukla, a może zaciera granicę między ciałem a cieniem. Głowa, twarz, częściowo jest rozmyta, co może symbolizować niedostępność pełnej fizycznej tożsamości. Częściowo wydaje się, że postać jest fantomowa, co może odnosić się do idei, że fizyczność króla lub ważnej osoby – mimo pokazania jej cielesności – nigdy nie jest w pełni uchwytna.

Próba pokazania w jego rysunkach fizyczności, może być odpowiedzią dlaczego tworzy kontrast pomiędzy realistycznymi detalami

a niemal zanikającymi konturami reszty twarzy, co jednocześnie przywołuje wątek „fantomowych ciał królów”, gdzie obecność jest zarówno materialna, jak i metafizyczna nie do końca uchwytana. Inny rysunek pt. *Anna Jagiellonka* przedstawia postać, która może być uosobieniem władzy lub autorytetu, zwłaszcza przez klasyczny strój przypominający historyczne portrety monarchów (wysoki kołnierz i ozdobne nakrycie głowy). Postać *Anny Jagiellonki* jest jednak zdeformowana, przekształcona w postać nierzeczywistą, co podkreśla pewną groteskowość, nierealność i teatralność, to z kolei mocno wpisuje się w koncepcję nierzeczywistej, ale nie pozbawionej uczuć, obecności króla czy królowej. Uczucia tym postaciom nadaje Izdebski.



Grzegorz Izdebski  
*Anna Jagiellonka* (negatyw)  
rysunek

„Odczuwanie emocji jako czegoś  
przeszłego jest niemożliwe (...) Nie  
można być obserwatorem własnych  
uczuć; odczuwa się je albo się ich nie

# odczuwa; uczuć nie można sobie wyobrazić bez odzierania ich z właściwej im afektywnej esencji.”

Édouard Claparède<sup>5</sup>

## **Obrazy widziane fragmentarycznie. Trauma a deformacja i groteska w portretach Izdebskiego**

Portrety Izdebskiego, w których część postaci jest zdeformowana, mogą wskazywać również na traumatyczne przeżycia portretowanych osób. Możemy starać się je odczytywać lub doświadczać, zanim jeszcze odczytamy lub rozpoznamy ich zawartość. Nie chodzi o to, że mogą one u odbiorcy wywoływać różne stany afektywne. Według Ernsta van Alphen, widz całkiem wyraźnie zajmuje pozycję zewnętrzną wobec traumatycznego zajścia [encounter], przez co nawet wtedy, gdy spogląda na wstrząsający obraz, nie tkwi w iluzji obecności w miejscu, w którym do niej doszło<sup>6</sup>. Autor zastosował w mojej ocenie trzy różne techniki: techniki afektywne odnoszące się do emocji i deformacji, ram narracyjnych i znaków, oraz fizycznych ram oddzielających portrety od przestrzeni zewnętrznej. Deformacje mogą wywołać niepokój, alienację lub zagrożenie na poziomie afektywnym. Część portretów Izdebskiego jest przerysowana groteskowymi formami. Mogą one skłaniać do refleksji nad tożsamością, władzą i historią, zanim widz dokładnie rozpozna ich narrację. Mogą też być odbierane metaforycznie. Inna część mocno zdeformowanych twarzy, może odzwierciedlać złożoność różnych traum. W takim przedstawieniu, obrazowaniu twarzy bliżej Izdebskiemu do takich artystów, jak Francis Bacon, czy autopoportretów fotograficznych Witkacego, kadrów z filmów Einsteina, jak „Pancernik Potiomkin”, niż do Rembrandta (na poziomie detalu dostrzegam duże podobieństwo do rysunków i grafik tego artysty), Albrechta Dürera czy Hansa Holbeina. Głównie zwracam uwagę na podobieństwo portretów Izdebskiego do ekspresyjnych portretów Francisca Bacona, ale sztuka współczesna ma swą własną historię zmysłów czy też tradycję wykorzystania procesu i afektu, w ramach której badano rozmaite środki przedstawiania ciała, czy portretu *in extremis*. Chodzi o doznania, ale też o wywoływanie reakcji afektywnej u odbiorcy. Zainteresowanie dziełem w takim sensie zawsze oznacza jego jakieś podskórne odczuwanie.

<sup>5</sup> E. Claparède, *La Question de la „mémoire” affective*, „Archives de Psychologie” t. 10 (1911), s. 361–377, cytat na s. 367–369, fragment cytowany i omówiony w: R. Leys, *Traumatic Cures: Shell Shock, Janet and the Question of Memory*, w: *Tense Past: Cultural Essays in Trauma and Memory*, red. P. Antze i M. Lambek, New York 1996, s. 113–114.

<sup>6</sup> E. van Alphen, „Caught by History: Holocaust Effects in Contemporary Art, Literature and Theory”, Stanford 1997.

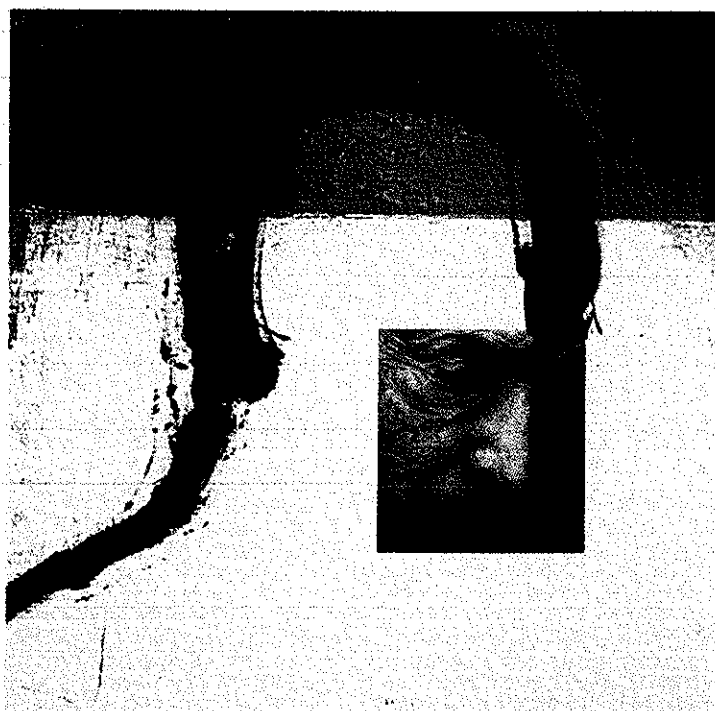




Grzegorz Izdebski  
*Bolesław II Szczodry*  
rysunek

Poszukując podobieństw, opisuję portrety Izdebskiego, przyporządkowując je do wyodrębnionych przeze mnie kategorii. Pierwszą nazwałem „Inne”. Zaliczyłem do niej portret *Bolesława II Szczodrego*, ale też portrety: *Jadwigi Śląskiej* (wersja II, bez ram), *Władysława I Łokietka* i *Zygmunta I Starego*. Prace te, a szczególnie rysunek przedstawiający *Bolesława II Szczodrego*, mogą korespondować z twórczością poznańskiego artysty Piotra Szurka. W przypadku Izdebskiego, część jego portretów silnie odwołują się do emocji, zanim widz zdąży w pełni zanurzyć się w ich estetycznej warstwie. Jego deformacje i abstrakcyjne formy przyciągają uwagę, skłaniając widza do zastanowienia się nad tematem, który jest mocno powiązany z pamięcią, tożsamością i władzą, a zarazem wywołują uczucia, takie jak niepokój, alienacja, refleksja. To emocjonalne oddziaływanie następuje natychmiast, zanim rozpocznie się głębsze poszukiwanie estetyki i formy, która na pewnym poziomie, w portretach Izdebskiego, jest bardziej surowa, abstrakcyjna i symboliczna niż realistyczna. Podobnie, portrety Piotra Szurka mogą także wpisywać się w ten sam kontekst. Szurek, eksplorując temat

portretu, często odchodzi od tradycyjnych form przedstawiania postaci. Jego twarze, autoportrety koncentrują się na odczuwaniu emocji, lęków i niepokojów. Przeżywaniu ich i przenoszony na papier aktu twórczego, w którym gest artysty i ślad narzędzi, ślad chwili i przeżycia, są bez końca na nowo przepracowane i utrwalane. Jego *Autoportrety* wywołują reakcje emocjonalne u widza jeszcze przed w pełni świadomym odczytaniem szczegółów technicznych czy estetycznych. W obydwu przypadkach, Szurka i Izdebskiego, emocje pełnią ważną rolę, wyprzedzając proces świadomego poszukiwania estetyki. Oba podejścia stawiają widza w sytuacji, w której zderza się on z uczuciami (często trudnymi, jak niepokój czy niepewność) a dopiero potem zanurza się on w analizę form, stylu czy symboliki.



Grzegorz Izdebski  
*Zygmunt I Stary*  
rysunek

#### **Ramy narracyjne i znaki w portretach Izdebskiego**

mogą odnosić się do poszukiwania przez Izdebskiego nowej estetyki w dobie cyfrowych technologii. Mój podział portretów królewskich, oprócz wymienionej już grupy którą nazwałem „Inne”, to „Kwadraty”, „Cztery kwadraty i prostokąt”, „Prostokąty”, „Owale”, „Wielobok (ośmiokąt)”. Wymienię teraz portrety w tych grupach:

- „Prostokąty” odnoszą się do portretów: *Anny Jagiellonki, Elżbiety Rakuszanki, Zygmunta II Augusta, Kazimierza Wielkiego, Kazimierza IV Jagiellończyka, Bolesława Chrobrego, Bolesława III Rozrzutnego, Henryka III Walezego, Władysława II Jagiełło, Zbigniewa* (polskiego księcia), *Bolesława II Szczodrego, Fryderyka Jagiellończyka,*
- „Cztery kwadraty i prostokąt”. W tą geometryczną ramę autor wpisał portret *Stanisława Augusta Poniatowskiego.*



Grzegorz Izdebski

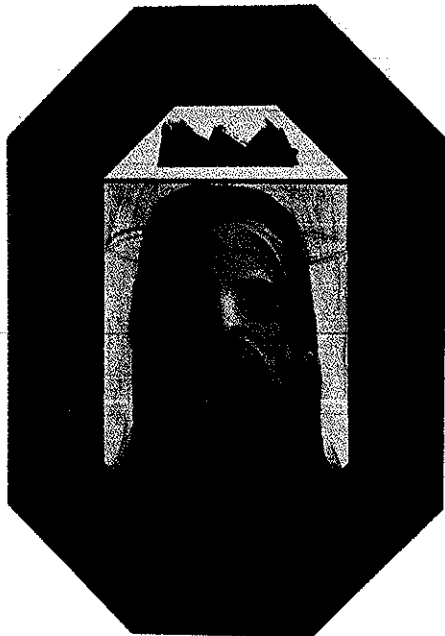
*Stanisław August Poniatowski*

forma ramy (cztery kwadraty

i prostokąt)

- „Kwadraty” dotyczą portretów: **Jadwigi Andegaweńskiej** (wersja I), **Jadwigi Andegaweńskiej** (wersja II), **Jadwigi Andegaweńskiej** (wersja III), **Władysława Białego**, **Mieszka III Starego**,
- „Owale” obejmują portrety: **Bolesława III Krzywoustego**, **Henryka Brodatego** (wersja I, awers), **Henryka Brodatego** (wersja II, rewers), **Mieszka II Lamberta**,
- „Wielobok (ośmiokąt)” ma związek z portretem **Jadwigi Śląskiej**.

W kontekście portretu pt. **Jadwiga Śląska**, Grzegorza Izdebskiego można zauważyć pewne interesujące nawiązania do badania form geometrycznych, które mają swoje korzenie w sztuce renesansowej, szczególnie w pracach takich mistrzów jak Piero della Francesca.



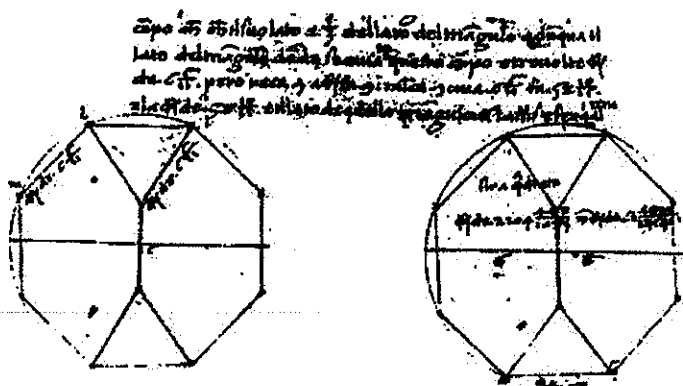
Grzegorz Izdebski

*Jadwiga Śląska* (I wersja)

rysunek

Piero della Francesca<sup>7</sup> był wybitnym artystą renesansowym XV wieku, matematykiem i malarzem. Jego geniusz w rozwijaniu nowych metod perspektywy i stosowaniu ich w obrazach przetrwał stulecia. Jednak jego zasłużona reputacja matematyczna została utracona. Ta strata była w dużej mierze spowodowana faktem, że Luca Pacioli splagiatował główne pisma Piera della Francesca wkrótce po jego śmierci, włączając je do swoich opublikowanych książek bez podania źródła. Przez stulecia matematyczny wkład Piera della Francesca był kwestionowany do czasu, kiedy na początku XX wieku, zostały odkryte jego trzy matematyczne rękopisy.

Piero della Francesca jest pierwszym artystą, którzy odkryli pięć brył Archimedesesa, są one bryłami platońskimi. Zaliczają się do nich: sześciątka, czworościan foremny, ośmiościan foremny, dwunastościan foremny i dwudziestościan foremny. Nie były one znane w czasach Piero della Francesca. Ponadto odkrył on sześćo-ośmiościan (wspomniany również przez Platona). Te sześć brył jest wykorzystywanych do dzisiaj w nowych i istotnych problemach geometrycznych.



Piero della Francesca

Ilustracja pochodzi z rękopisu

*Libellus de quinque corporibus regularibus*

(książeczka o pięciu bryłach foremnych)

rękopis, kodeks Vaticano Urbinate Latino 632

1480–1492, Włochy

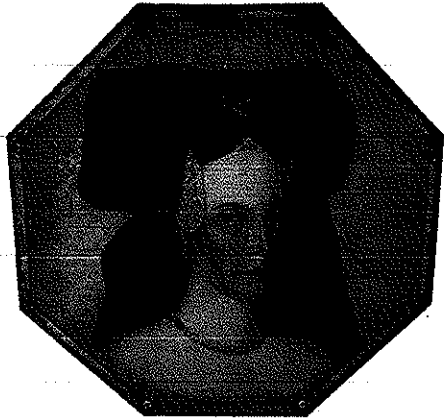
Biblioteka Watykańska

Izebski w portrecie **Jadwiga Śląska** nawiązuje do ośmiościanu, który występuje też w *Portretach trumiennych*<sup>8</sup>. Portrety te są specyficzną polską, wyjątkową na skalę światową tradycją pogrzebową.

<sup>7</sup> Piero della Francesca (urodził się około 1415 roku w Borgo San Sepolcro w Toskanii, zmarł 12 października 1492 roku tamże) – włoski malarz.

<sup>8</sup> „Portret trumienny to realistyczna podobizna osoby zmarłej, malowana na blasze cynowej czy miedzianej, rzadziej na drewnie lub płótnie. Podobizna zmarłego umieszczana była w czasie ceremonii pogrzebowej na trumnie lub katafalku, stanowiąca element tzw. castrum doloris (zamku bóleści). (...) Artyści byli najczęściej anonimowi, gdyż takie w Polsce były wówczas klasowe realia.” Kornacki, Jacek (red.), *Fete funebre, czyli sztuka wobec śmierci*, data wydania 2020/2021; Akademia Sztuk Pięknych w Gdańsku, Wydział Malarstwa; ISBN: 978-83-66271-49-4, s. 63 (*Konterfekt osoby nieboszczykowskiej lub sarmacki portret trumienny*)

„Najstarszym zachowanym portretem trumiennym w Polsce, jest – jak się uważa – portret króla Stefana Batorego, zdobiony trumną królewską z 1586 (1587?) roku. Ten akurat portret – maleńki obrazek o średnicy 10 cm – jest doskonałym portretem psychologicznym o wysokich walorach artystycznych<sup>9</sup>.”



Nieokreślona kobieta, malarz  
działający w Zachodniej Wielkopolsce,  
ok. 1670–1680, olej na blasze cynowej,  
42,5×42,5 cm (ośmiobok regularny),  
Muzeum w Międzyrzeczu

W pracach Izdebskiego zauważam jest fascynację formami geometrycznymi, które mogą być postrzegane jako swoisty dialog z tradycją zapoczątkowaną przez Piero della Francesca.

„(...) jakakolwiek rozmowa o wewnętrznej wartości estetycznej możliwa jest tylko wtedy, gdy za pomocą ramy wywiędziemy tę wartość z otaczającego ją zewnę-

---

<sup>9</sup> Ibidem s. 63

trznego kontekstu.

Rama, która w pierwszej chwili zdaje się ozdobić dodanym później do obrazu, ujawnia się jako jego kluczowy, nierozstrzygalny warunek wstępny. To miejsce, które znajduje się jednocześnie w środku i na zewnątrz, miejsce, gdzie tekst i kontekst spotykają się zarówno w sposób zasadniczy dla układu dzieła, jak i niemożliwy do wyznaczenia z góry<sup>10</sup>.”

**Rama jako obramowanie. Pozytyw i negatyw.**

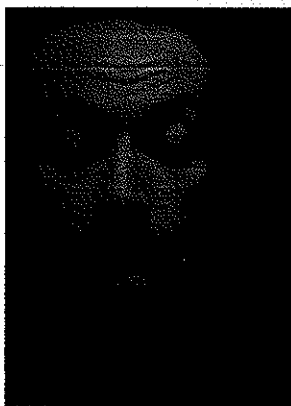
Rama która jest obramowaniem dzieła sztuki pełni funkcję zarówno pozytywną, jak i negatywną. Z jednej strony nadaje dziełu

---

<sup>10</sup> Raoul Eshelma, „Performatyzm albo koniec postmodernizmu” (American Beauty), s. 246

granice, ale z drugiej – te granice są iluzoryczne, ponieważ obraz zawsze pozostaje w pewnym stopniu zależny od otoczenia. Nawet jeśli artysta dąży do stworzenia jednolitego, zamkniętego dzieła, jego ostateczny kształt zawsze będzie w jakiś sposób poddany wpływowi kontekstu, w którym jest prezentowane. Otoczenie nigdy nie jest idealnie spójne, co sprawia, że próba stworzenia absolutnie autonomicznego dzieła sztuki, według myśli postmodernistycznej, nie jest do końca możliwa. W myśl postmodernistycznej teorii, obraz – nawet ten oprawiony – nie istnieje w całkowitej izolacji od otoczenia. W pracach Izdebskiego, portret królewski, który tradycyjnie był symbolem siły i władzy, zostaje zakwestionowany poprzez zniekształcenia i przekształcenia. Dzieła te, choć przedstawiają historyczne postacie, wykraczają poza ich tradycyjne przedstawienia i zaczynają funkcjonować w szerszym kontekście – na granicy pomiędzy sztuką a historią, formą a ideą.

Izdebski zdaje się podkreślać, że te portrety nie mogą być rozumiane w oderwaniu od ich historycznego, kulturowego i estetycznego kontekstu. Tak jak rama jest fizyczną granicą obrazu, tak kontekst, w którym ten obraz istnieje, staje się niewidzialną, ale równie ważną ramą – wpływającą na odbiór dzieła i jego znaczenie. W tradycyjnym sensie, granica obrazu (wyznaczona na przykład przez ramę) daje dziełu sztuki strukturę, zamknięcie i tożsamość. To, co znajduje się wewnątrz ramy, jest obrazem, a co poza nią – pozostaje kontekstem zewnętrznym. Ta granica podkreśla odrębność dzieła od otoczenia, umożliwiając widzowi skupienie się na treści obrazu. W tym pozytywnym sensie, granica obrazu daje dziełu kompletność i koherentność.



Anton Giulio Bragaglia  
*Autoritratto (Autoportret)*  
około 1914 roku  
fotografia  
10¼ na 7¼ cala (26,1 na 18,4 cm)



Stanisław Ignacy Witkiewicz  
Artur Rubinstein, Zakopane  
około 1912 - 1913  
fotografia  
techniki: Epreuve żelatyna argentyńska  
17,8 x 12,8 cm  
Darowizna M. Marina Karmitza, 2022  
Centrum Pompidou  
Paryż Francja

Jednak granica obrazu nie tylko zamyka i definiuje dzieło, ale również ogranicza jego znaczenie, oddzielając je od szerszego kontekstu i dynamiki otaczającego świata. Granica może sprawić, że obraz stanie się zbyt „zamknięty” w sobie, ignorując zewnętrzne wpływy lub interpretacje. W postmodernistycznym podejściu granice obrazu są uważane za iluzoryczne – obraz zawsze pozostaje w dialogu z otoczeniem i kontekstem, co uniemożliwia stworzenie dzieła zupełnie autonomicznego, oderwanego od rzeczywistości.

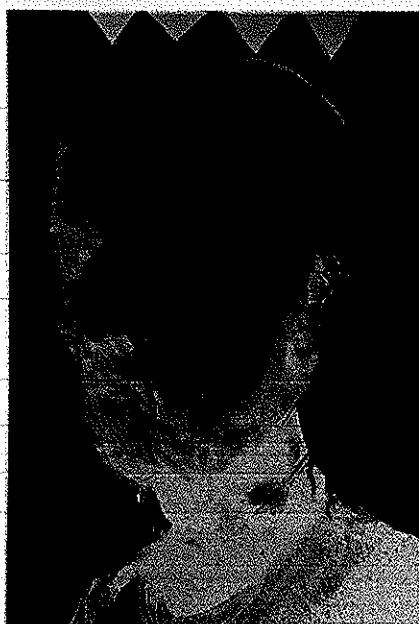
W twórczości Grzegorza Izdebskiego granica obrazu, rama, istnieje na dwóch poziomach – jako narzędzie formalne, które utrzymuje strukturę portretu królewskiego (pozytyw), oraz jako element, który ogranicza pełnię zrozumienia władzy i tożsamości, zmuszając do krytycznego spojrzenia na reprezentacje historycznych postaci (negatyw). W jego dziełach granica, jako rama, jest nie tylko fizycznym obramowaniem, ale także granicą symboliczną, której naruszenie otwiera nowe interpretacje dotyczące tożsamości, władzy i sposobu ich przedstawiania.

Poszukując odniesień do portretów królewskich Izdebskiego, czy zawsze portret musi być w ramie, odniosę się do artystów XX wieku: Antona Giulio Bragaglia i Stanisława Ignacego Witkiewicza. Anton Giulio Bragaglia to włoski artysta i pionier fotografii futurystycznej, znany ze swoich eksperymentów z dynamizmem ruchu w fotografii. Jego „Autoritratto” (Autoportret) z około 1914 roku jest przykładem jego innowacyjnego podejścia do fotografii, w którym starał się uchwycić ruch i czas, co było charakterystycznym tematem dla futurystów. Fotografia Stanisława Ignacego Witkiewicza (Witkacego) przedstawiająca słynnego pianistę Artura Rubinsteina, wykonana w Zakopanem około 1912-1913 roku, jest przykładem unikalnego podejścia Witkacego do fotografii portretowej oraz jego zdolności do uchwycenia psychologicznej głębi swoich modeli. Witkacy, starał się eksperymentować z formą, aby oddać dynamiczność i przenikliwość ludzkiej psychiki.

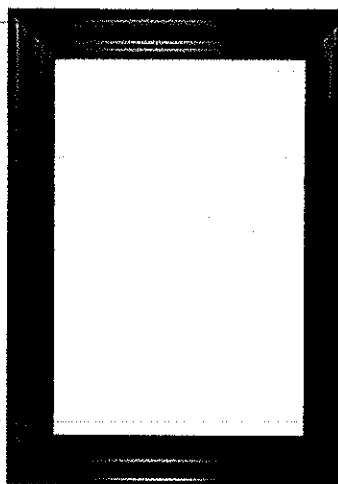
Istnieje ryzyko, że zastosowanie ramy w fotografiach Antona Giulia Bragaglia lub Witkacego mogłoby ograniczyć otwartość dzieła i jego dynamikę, sugerując, że obraz powinien być postrzegany jako coś zamkniętego i skończonego. Mogłoby to kląć się fotodynamizmem, jak i psychologicznym charakterem tych portretów. Ramy mogą ograniczać swobodę interpretacji dzieła. Myślę, że tak samo może być w niektórych portretach Izdebskiego. Dzieło nieograniczone ramą daje większe poczucie przestrzeni i otwartości. Domknięcie dzieła zawsze zależy od kontekstu,



w jakim jest ono prezentowane, a ten kontekst rzadko jest spójną całością. Nawet jeśli twórca zdołałby uzyskać jednolity efekt, to z powodu ramy dzieło pozostawałoby w pewnym stopniu zależne od otaczającego je kontekstu<sup>11</sup>.



Grzegorz Izdebski  
*Kazimierz IV Jagiellończyk* (negatyw, bez ramy)  
rysunek



Grzegorz Izdebski  
*Zygmunt II August* (rama, rysunek)

---

<sup>11</sup> Raouf Eshelman, *Performatyzm albo koniec postmodernizmu* (American Beauty)



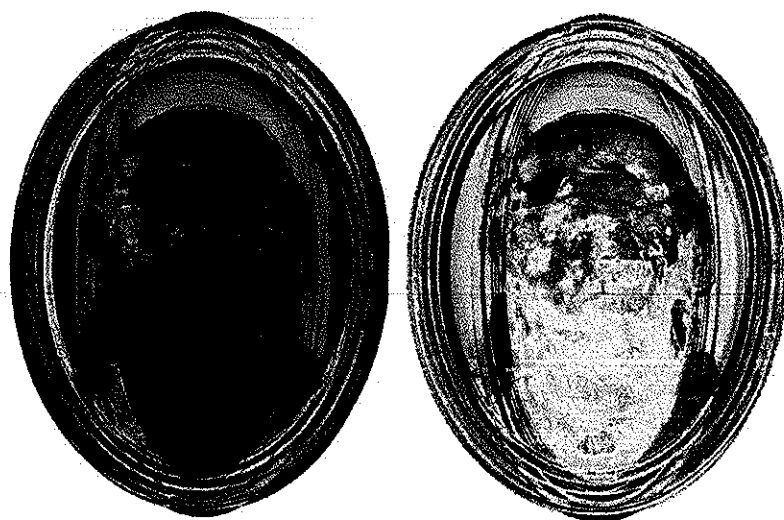
Grzegorz Izdebski

*Zigmunt II August* (negatyw, bez ramy)

rysunek

„obraz jest czymś więcej aniżeli  
tylko tym, co widziane  
lub widzialne”<sup>12</sup>

Hans Belting



Grzegorz Izdebski

*Bolesław III Krzywousty* (negatyw, pozytyw, prześwietlenie, nałożenie obrazów)

rysunki, ramy

<sup>12</sup> H. Belting „*Obraz i jego media. Próba antropologiczna*” M. Bryl (tł.) w: *Artium Quaestiones XI* Wydawnictwo UAM, Poznań 2000 s. 296.

**Specyfikę portretowego przedstawienia. Portret jako obraz. Portret jako dzieło sztuki. Pierwowzorem/podobizną a indywiduum<sup>13</sup>.**

„Obraz” należy do tych terminów, których obszar znaczeniowy otaczają wyjątkowo niewyraźne granice. W zależności od dyscypliny, koncepcji czy perspektywy konkretnego autora, słowo to przyjmuje często bardzo zróżnicowane znaczenia. Już na gruncie badań samej sztuki i tak bliskich jej dziedzin, jak estetyka czy wiedza z zakresu mediów wizualnych, pojawiają się definicje obrazu odległe od siebie, a niekiedy w żadnym miejscu z sobą nie korespondujące. Wiele podejść teoretycznych koncentrujących się na pewnych aspektach czy też kategoriach obrazów całkowicie zaniedbuje i spycha na margines inne. Odnosząc się do portretów Izdebskiego ponownie zastanawiam się takimi pojęciami (i ich kontekstami) jak: „obraz”, „medium”, „percepcja”. Nie jest łatwo te pojęcia zdefiniować. „Współczesna kultura coraz częściej bywa określana jako *kultura obrazowa* lub *obrazkowa*. O ile to pierwsze miano (obrazowa) ma podkreślać pewien zwrot w kierunku znaczenia obrazowości, o tyle drugie (obrazkowa) jest krytyką obniżenia poziomu kultury, cofnięcia się w kulturowym rozwoju, zatracenia wartości na korzyść czegoś, co nie wymaga rozległych kompetencji intelektualnych, co jest uboższe.<sup>14</sup> „Oddziaływanie obrazów jest zazwyczaj zapośredniczone i ukształtowane przez społecznie wytworzone ramy interpretacji obrazów i metody ich klasyfikacji.<sup>15</sup>”

Hans Belting dzieli obrazy na dwa typy: zewnętrzne (fizyczne) i wewnętrzne (mentalne). Relacje między nimi są złożone i wieloznaczne. Jego podejście do pojęcia obrazu jest niezwykle szerokie, wykraczające poza tradycyjne ramy historii sztuki. Belting proponuje interdyscyplinarne podejście, z naciskiem na aspekty antropologiczne. W swojej definicji obrazu rozszerza to pojęcie, poza artystyczne dzieła badane przez historię sztuki o doświadczenia, które nie ograniczają się do percepcji wzrokowej. Na nowo analizuje i porządkuje pojęcia takie jak „obraz”, „medium” i „percepcja”. Co więcej, Belting uwzględnia w swoich rozważaniach obrazy, które nie wynikają z percepcji zewnętrznej, ale powstają w wyobraźni, snach lub fantazjach. Brak wyraźnej granicy między tymi rodzajami obrazów potwierdzają ich transformacje – na przykład, gdy obraz zewnętrzny przechodzi do naszej świadomości i staje się obrazem wewnętrznym, zapisanym w pamięci. W portretach tworzonych przez Izdebskiego następuje nakładanie się wielu warstw obrazów zewnętrznych i wewnętrznych, które przenikają się, tworząc złożoną wielowarstwową całość. Ponownie uważnie możemy, analizując jego portrety, zwrócić na nie uwagę pod kątem takich pojęć (i ich kontekstów) jak: „obraz”, „medium”, „percepcja”, Czy Izdebskiego chodziło o to, aby spróbować je na nowo je zdefiniować i uporządkować. Tego nie wiem. Dostrzegam jednak ich złożoność. O niemożności wyznaczenia

<sup>13</sup> Por. Michał Haake, *Portret w malarstwie polskim u progu nowoczesności*, Kraków 2008, s. 17–43; Agnieszka Skalska, „*Dziewczynka z chryzantemami*” Olgi Boznańskiej – osaczona. Uwagi o spojrzeniu, „*Artium Quaestiones*” 1995, nr 7, s. 141–151.

<sup>14</sup> Aneta Załazińska, „*Obraz, Słowo, Gest*”, Wydawnictwo Uniwersytetu Jagiellońskiego, Wydanie I, Kraków 2016, ISBN 978-83-233-4071-3, s. 7

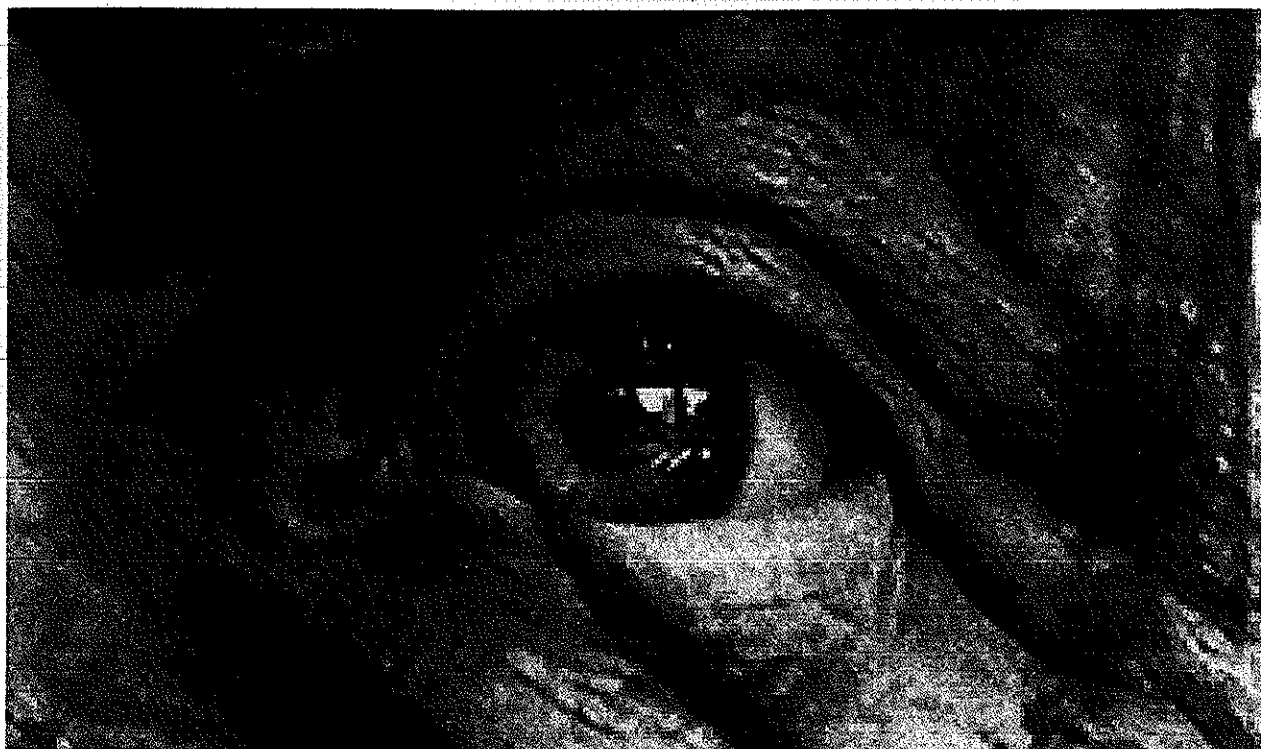
<sup>15</sup> *Ibidem* s.23

wyraźnej granicy między narysowanymi warstwami, gdzie kończą się jedne, a zaczynają drugie, świadczą zachodzące między nimi transformacje. Zastanawiałem się, czy portrety narysowane przez Izdebskiego nie mogły składać się z wielu warstw, które są rysowane osobno na półprzezroczystym papierze, takim jak na przykład bibuła japońska. tworzyłyby złożony przestrzenny obraz. Myślę, że Izdebskiemu zależało aby portrety królewskie, przedostały się do naszej świadomości, poprzez swoją złożoność i stały się obrazami pamiętanymi (mentalnymi).

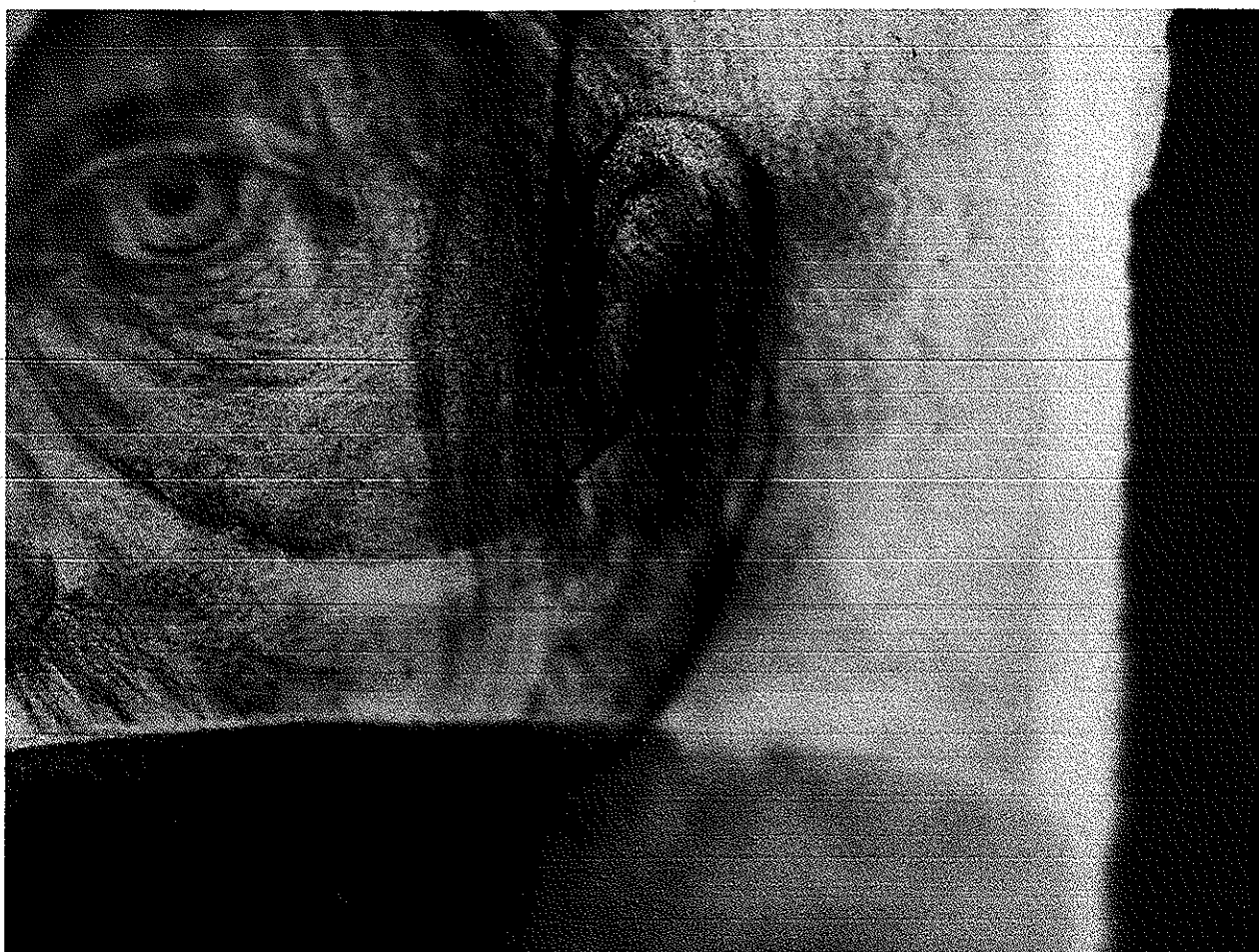
Interdyscyplinarne rozważania Izdebskiego nad istotą portretów królewskich w wielu aspektach mogą nawiązywać do koncepcji niemieckiego myśliciela, Waltera Benjamina. W jego refleksjach nad obrazem, choć poruszanych w odmiennym kontekście niż u Hansa Beltinga, pojawiają się kluczowe wątki – od analizy dzieła sztuki i jego odbioru, poprzez estetykę nowych mediów, takich jak fotografia i film, aż po zmiany w sposobach percepcji, które te media wprowadziły. Portrety królewskie Izdebskiego mogą nawiązywać do fotografii, zwłaszcza w kontekście estetyki i technik przedstawiania wizerunków. Fotografia, jako medium dokumentujące realistyczny obraz, wpływała na sposób postrzegania portretu i mogła inspirować współczesnych artystów, takich jak Izdebski, do eksperymentowania z dokładnością, detalem czy układem kompozycyjnym. Co więcej, fotografia pozwala na uchwycenie ulotnych momentów, co może znaleźć odzwierciedlenie w portretach królewskich Izdebskiego poprzez próbę uchwycenia nie tylko zewnętrznego wizerunku, ale też wewnętrznej esencji portretowanej postaci. Warto również zauważyć, że fotografia odegrała istotną rolę w zmianie sposobów przedstawiania władzy i statusu, co mogło wpłynąć na sposób, w jaki Izdebski podchodzi do tematyki portretów królewskich.



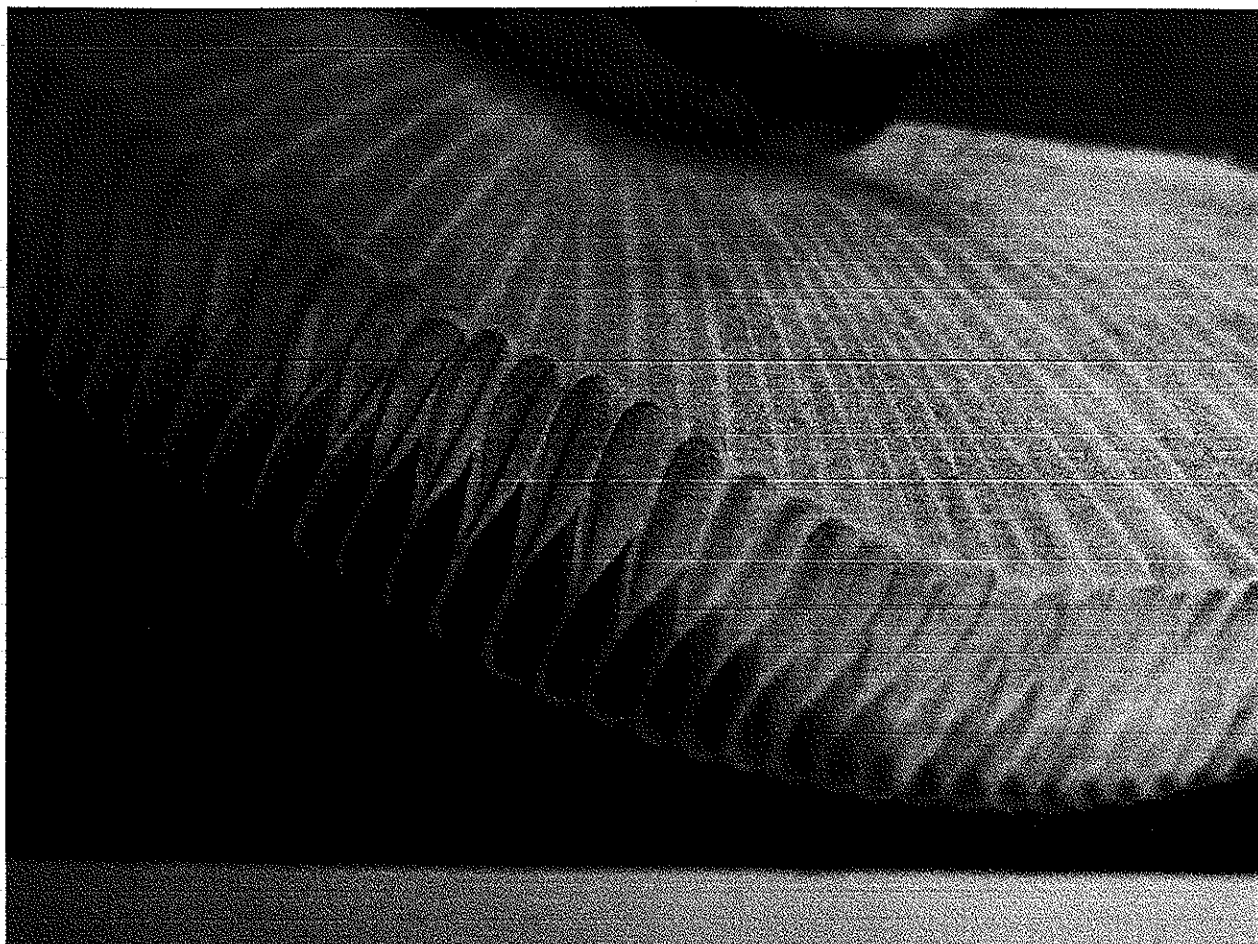
Grzegorz Izdebski  
*Zygmunt II August* (detail)  
rysunek



Grzegorz Izdebski  
*Henryk Brodaty (I)*, (detail)  
rysunek



Grzegorz Izdebski  
rysunek (detal)



Grzegorz Izdebski  
*Anna Jagiellonka (detal)*  
rysunek





Grzegorz Izdebski  
rysunek (detal)

### Konkluzja

Po dokładnej analizie dokonań doktoranta mgr Grzegorza Izdebskiego oraz jego pracy doktorskiej pt. „Fantomowe ciała królów. Obecność nieobecnego”, dochodzę do wniosku, że jego twórcze poszukiwania w obszarze rysunku zmierzają w zupełnie nowym, oryginalnym kierunku. Autor podejmuje próbę nadania formy temu, co z natury jest niewidzialne lub niematerialne. Praca Izdebskiego składa się z kilku kluczowych elementów, z których każdy odnosi się do różnych aspektów wizualności i percepcji. Jednym z ważniejszych motywów, jakie dostrzegam w jego twórczości, jest portret – nie tylko jako reprezentacja fizycznej obecności osoby, ale także jako medium wyrażające symboliczne i duchowe odniesienia. Izdebski eksperymentuje z formą i strukturą, dążąc do uchwycenia niewyraźnych aspektów tożsamości, władzy oraz pamięci. Oryginalność jego podejścia polega na tym, że tworzy rysunki, które istnieją na granicy między tym, co widzialne, a tym, co sugeruje głębsze, wewnętrzne treści. Zaprezentowanie powiększeń portretów królewskich jest dla mnie nowym odkryciem tego co na pozór jest w nich nie obecne.

Na wstępie moją uwagę i pewien niepokój wzbudziła obecność ramy. Początkowo wydawała się ona elementem zbędnym, może nawet ograniczającym wolność samego dzieła. Jednak im dłużej przyglądałem się kom-

pozycji, tym bardziej dostrzegałem, że rama pełni istotną funkcję. Nie tylko wyznacza granice obrazu, ale również tworzy dialog z przestrzenią, w której dzieło się znajduje. Staje się elementem organizującym percepcję, skupiającym uwagę widza na tym, co wewnątrz, a jednocześnie podkreślającym wyjątkowość i autonomię przedstawionego portretu. W tym kontekście rama nie jest jedynie fizycznym obramowaniem, ale współtworzy estetyczną i symboliczną całość dzieła.

Izdebski zdołał wypracować unikalną technikę rysunku, która nie tylko wyróżnia się na tle innych artystów, ale także stanowi integralną część jego artystycznej tożsamości. Jego prace często charakteryzują się precyzyjnym, ale zarazem swobodnym podejściem do formy – balansuje on pomiędzy realistycznym odwzorowaniem a ekspresyjnym przekształceniem kształtów. Panowanie nad linią i teksturą tworzy przestrzeń, w której to, co widzialne, przenika się z tym, co niewidzialne. Bardzo doceniam warsztatowość rysunków Grzegorza Izdebskiego, Dostrzegam w nich nie tylko zachwyt nad finalnym efektem, ale także głębsze zrozumienie procesu twórczego, technicznych umiejętności, wrażliwości artystycznej oraz kontekstów, w których dzieło powstaje. Warsztat jest fundamentem, na którym artysta buduje swoje indywidualne wypowiedzi artystyczne. Jego rysunki oddziałują na poziomie intuicyjnym, zanim jeszcze zostaną w pełni „odczytane” przez odbiorcę.

Jednym z istotnych elementów w jego pracy jest próba nadania formy temu, co nieuchwytnie – emocjom, duchowości, symbolom. Istotną rolę odgrywa też deformacja oraz przekształcanie form w coś nowego, często groteskowego. Izdebski świadomie przekształca postacie, wpisując je w geometryczne kształty – prostokąty, kwadraty, owale, wielokąty.

Portret, będący jednym z najstarszych tematów w sztuce, w pracach Izdebskiego zyskuje zupełnie nowe konteksty. W jego rękach portret nie jest jedynie próbą wiernego odwzorowania rysów twarzy, lecz staje się narzędziem do badania tożsamości, pamięci, a także duchowości. To właśnie poprzez ten gatunek artysta stara się nadawać formę temu, co niewidzialne – emocjom, wspomnieniom, wewnętrznym rozterkom postaci.

Izdebski w swoich poszukiwaniach często eksperymentuje z różnymi mediami i formatami, co nadaje jego twórczości dodatkowy wymiar. Rysunki wychodzą poza tradycyjnie pojmowane ramy, stając się częścią większego projektu, który bada relację między obrazem a przestrzenią. W ten sposób rysunek staje się nie tylko autonomicznym dziełem, ale także częścią instalacji czy wieloelementowych kompozycji, które podkreślają złożoność i wielowarstwowość jego artystycznych poszukiwań.

Rozumiejąc sposób przeprowadzenia pracy doktorskiej Grzegorza Izdebskiego oraz jej zawartość, można dostrzec złożoność i głęboko przemyślaną strukturę jego twórczości. Izdebski przywiązuje ogromną wagę do nie tylko formalnych aspektów swojej pracy, ale także do jej intelektualnego i emocjonalnego wymiaru. Przeprowadzenie tej pracy doktorskiej opiera się na świadomych wyborach artystycznych, które są wynikiem długotrwałych poszukiwań i refleksji.

Doktorant mgr Grzegorz Izdebski wykazała się umiejętnością prowadzenia samodzielnej pracy artystycznej i posiada szeroką wiedzę teoretyczną i praktyczną w reprezentowanej dyscyplinie, posiadając znaczący dorobek artystyczny i duże doświadczenie zawodowe.

Praca doktorska Grzegorza Izdebskiego to starannie przemyślany i wykonany projekt, który łączy w sobie teoretyczne i praktyczne aspekty sztuki. Autor rozumie, jak ważna jest struktura i kontekst pracy artystycznej, a jego

poszukiwania prowadzą do odkrycia nowych form wyrazu, które przekraczają granice tradycyjnego przedstawienia.

Zwracam się do Rady Naukowej Instytutu Sztuk Plastycznych, Wydziału Sztuki i Nauk o Edukacji Uniwersytetu Śląskiego w Katowicach i z pełnym przekonaniem stwierdzam, że praca doktorska mgr. Grzegorza Izdebskiego pt. „Fantomowe ciała królów. Obecność nieobecnego” spełnia wymagania określone w art. 190 ust. 2 Ustawy z dnia 20 lipca 2018 roku - Prawo o szkolnictwie wyższym i nauce (Dz. U. z 2023 r. poz. 742 z późn. zm.) i uzasadnia nadanie Panu mgr. Grzegorzowi Izdebskiemu stopnia doktora w dziedzinie sztuki, w dyscyplinie sztuki plastyczne i konserwacja dzieł sztuki.

Darek  
Gajewski